

消 防 年 報

平 成 2 4 年



双葉地方広域市町村圏組合

消 防 本 部

は し が き

この消防年報は、双葉地方広域市町村圏組合消防の現勢と消防に関する各種資料を収録したもので、消防防災行政を広く一般に紹介することを目的として編集したものです。

なお、この消防年報資料は原則として暦年で表し、予算に関係ある事項については、会計年度で作成しております。

平成25年3月

双葉地方広域市町村圏組合消防本部



目

次



は し が き

< 総 括 >

双葉地方広域市町村圏の概況	-----	1
市町村面積・世帯数・人口	-----	2
双葉地方広域市町村圏組合消防のあゆみ	-----	3
歴代消防長・消防署長	-----	20

< 総 務 >

双葉地方広域市町村圏組合消防組織図	-----	21
消防本部・消防署・分署及び出張所の事務分掌	-----	22
双葉地方広域市町村圏組合一般会計予算	-----	25
消防予算の推移	-----	24
消防本部・消防署・分署及び出張所配置図	-----	26
消防庁舎の現況	-----	27
消防職員配置状況	-----	28
職員の階級別年齢	-----	29
職員の階級別勤続年数	-----	30
消防大・中・小・高等学校・消防学校等入校状況	-----	31
消防職員特殊技能その他資格取得者	-----	32

< 予 防 >

町村別工事種別建築同意等事務処理状況	-----	33
防火対象物別建築同意等事務処理件数	-----	34
町村別防火対象物	-----	35
月別査察状況	-----	36
過去5年間の防火対象物数・査察実施状況	-----	37
防火対象物定期点検報告制度特例認定交付状況	-----	38

自主点検表示報告制度認定状況	-----	38
火災予防条例に基づく各種届出処理状況	-----	39
火災予防条例以外の各種届出等処理状況	-----	40
過去5年間の防火管理者講習 (資格取得講習)状況	-----	41
広報活動実施状況	-----	42
危険物施設数(町村別)及び立入検査実施状況	-----	43
危険物施設数(類別)	-----	44
危険物施設数(数量別)	-----	44
第4類(可燃性液体)屋外貯蔵タンク数 (容量別)	-----	45
危険物施設過去5年間の推移	-----	45
危険物製造所・貯蔵所・取扱所等 申請処理状況	-----	46

< 警 防 >

相互応援協定等	-----	47
消防力の現況	-----	48
通信施設の現況	-----	48
消防水利の現況	-----	49
消防車両の現況	-----	50
県備品原子力防災資器材の現況	-----	52
消防資器材の現況	-----	55
町村別救助活動状況	-----	58
過去5年間の救助活動状況	-----	59
消防車両の活動状況	-----	60
気象注意報発令状況	-----	62
火災気象注意報発令状況	-----	62





< 火 災 >

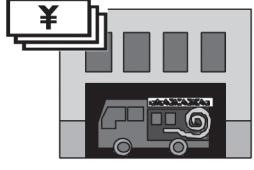

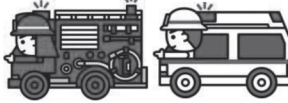

火災発生状況	-----	63
町村別・月別火災発生件数	-----	64
町村別・月別焼損面積	-----	65
時間帯による火災発生件数	-----	66
曜日別火災発生件数	-----	66
気象別火災発生件数	-----	67
過去5年間の火災発生状況	-----	68
原因別火災発生状況	-----	69





< 救 急 >

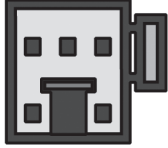



救急活動状況	-----	70
過去5年間の救急活動状況	-----	70
月別活動状況	-----	71
過去5年間の覚知状況	-----	72
医療機関搬送人員	-----	72
過去5年間の署所別活動状況	-----	73
町村別出場件数	-----	74
曜日別出場件数	-----	74
現場到着所要時間別 出場件数(町村別)	-----	75
収容所要時間別搬送人員(町村別)	-----	75
時間別発生状況	-----	76
救急隊員の行った応急処置件数	-----	77
事故種別・年齢区分別・ 傷病程度別搬送人員	-----	78
応急処置普及指導状況	-----	79
救急資器材の現況	-----	80

一 目 統 計

人口・世帯	面積・人口密度	職員数	消防団員
			
人 口 67,382人 うち男性 33,384人 うち女性 33,998人 世 帯 23,956世帯	865.12km ² (構成 6町2村) 1km ² あたり 77.9人	定 数 127名 実 数 110名 平均年齢 37.4歳 平均勤続年 16.1年	定 数 2,019名 実 数 1,758名

消防費	署 所	消防車両	特殊車両
			
当初予算額 911,962(千円) 住民1人あたり 13,534(円)	消 防 本 部 1 消 防 署 2 分 署 1 出 張 所 2	ポンプ車 7台 救急車 7台 (うち高規格6台)	大型高所放水車 1台 大型化学車 1台 大型水槽車 2台 泡原液搬送車 1台 救助工作車 1台 資器材搬送車 3台

火 災	出火原因	火災による死傷者	火災による損害額
			
火災件数 11件 (内訳) 建物 3件 林野 1件 車両 0件 船舶 0件 その他 7件	1位 放火の疑い 2件 2位 溶断機・溶接機 2件	死 者 0名 負傷者 0名	11,860(千円) 一件あたり 1,078(千円)

防火対象物	危険物施設	救 急	救 助
			
防火対象物数 2,374対象物 立入検査実施率 19%	危険物施設数 667施設 立入検査実施率 39%	出動件数 269件 搬送人員 231人 1日あたりの出動 0.7件 搬送割合 291.7人に1人	出動件数 8件 救出人員 4人

総括



双葉消防本部仮庁舎 平成24年9月28日竣工

双葉地方広域市町村圏域の概況

1. 圏域の位置および環境

当圏域は、福島県の東部太平洋の浜通り中央に位置し、国道 6 号線・114 号線・399 号線及び JR 常磐線の沿線にあたる 6 町 2 村を一つの広域圏として構成されている。圏域中心部から県都福島市までの距離は 75 km、宮城県仙台市までは 113 km、東京都までは 254 km である。

東に太平洋、西に阿武隈山系が尾根をなした豊かな自然環境に囲まれており、阿武隈山系を源として北部の請戸川、南部の木戸川の 2 水系のほか、前田川・熊川・富岡川・浅見川が太平洋に注いでいる。平均気温は約 12 度で、東北地方としては温暖な気候であり、降水量にも恵まれ、冬季には山間部に僅かな積雪が見られる程度である。山間部では 1 月から 3 月にかけて季節風が強く吹き乾燥が厳しいが、自然条件に恵まれており四季を通じて住みよい地域である。



2. 圏域の沿革と構成

当圏域は、藩政時代幕僚、多古藩、棚倉藩、中村藩および三春藩に所属していたが、明治4年廃藩置県後、幾多の制度改革がなされ、明治22年町村制施行当時は20村の構成であった。さらに明治29年に、当時の檜葉郡(富岡町以南広野町に至る)と標葉郡(大熊町以北浪江町に至る)の二郡が合併し双葉郡となったものであるが、昭和にいたり郡内町村間の合併等が行なわれ、特に町村合併促進法に基づき、昭和29年から昭和31年にかけての合併により7町3村となり、続いて昭和41年いわき市の誕生に伴い接続地の久之浜町、大久村がいわき市に編入され、現在では広野町、檜葉町、富岡町、川内村、大熊町、双葉町、浪江町、葛尾村の6町2村となった。古くから地形、民情、風習はおおむね同じく、運命共同体的な意識をもって相互に協調してきた地域であって東西30km、南北40km、面積865.12k㎡、人口67,382人で、本県面積および人口のそれぞれ約6.3%、約3.4%に当たる。

市町村面積・世帯数・人口

(平成24年12月31日現在)

区分 町村別	面積(k㎡)	世帯数	人 口		
			総人口	男	女
広野町	58.39	1,736	5,080	2,524	2,556
檜葉町	103.45	2,449	7,283	3,508	3,775
富岡町	68.47	5,635	14,576	7,492	7,084
川内村	197.38	941	2,633	1,318	1,315
大熊町	78.70	3,755	10,969	5,417	5,552
富岡消防署管内	506.39	14,516	40,541	20,259	20,282
双葉町	51.40	2,223	6,288	3,055	3,233
浪江町	223.10	6,755	19,082	9,296	9,786
葛尾村	84.23	462	1,471	774	697
浪江消防署管内	358.73	9,440	26,841	13,125	13,716
双葉消防本部管内	865.12	23,956	67,382	33,384	33,998

両署の数字は小計を示す。

双葉地方広域市町村圏組合消防のあゆみ

昭和47年	4月	<p>広野町、檜葉町、富岡町、川内村、大熊町、双葉町、浪江町、葛尾村の6町2村からなる双葉地方広域市町村圏組合を設立し、組合事業の1つとして消防事務を処理するため、火災及び救急業務の広域処理を目的に双葉地方広域消防が計画され、昭和47年度の消防庁舎の建設、施設の整備等準備期間を経て昭和48年4月1日、本部、浪江消防署、富岡消防署、大熊分遣所、葛尾分遣所、檜葉分遣所、川内分遣所を設置、消防職員定数85名、指令車1台、広報車4台、消防無線基地局8局、移動局15局で消防業務を開始する。(職員の教育の関係もあり段階的に発足)</p> <p>政令指定(自治省告示第106号)</p>
	10月	<p>初代消防長事務取扱者に、双葉地方広域市町村圏組合管理者 志賀秀正就任する。初代浪江消防署長に伴場和雄、富岡消防署長に太田芳一郎就任する。</p>
昭和48年	3月	浪江消防署併設消防本部を建設、落成する。
	4月	相馬地方広域市町村圏組合消防本部と消防相互応援協定を締結する。富岡消防署を建設、落成する。
	5月	大熊分遣所、檜葉分遣所を開所する。
	10月	<p>危険物等の特殊災害に備え、エアホーム化学消火剤500ℓ(県備分)1,000ℓ(組合分)、計1,500ℓ備蓄する。</p> <p>川内分遣所、葛尾分遣所開所する。</p>
	11月	浪江消防署、富岡消防署に水槽付ポンプ自動車(いすゞSBR320)を各1台配置する。
	12月	<p>郡山地方広域消防組合と消防相互応援協定締結する。</p> <p>富岡消防署に救急車(ニッサン3B型)1台を配置する。</p> <p>組合に日本損害保険協会より救急車(ニッサン3B型)1台が寄贈される。</p> <p>浪江消防署に配置する。</p>
昭和49年	3月	双葉分遣所、広野分遣所を建設、落成する。
	8月	消防職員定数条例改正、消防職員91名となる。
	12月	いわき市と消防相互応援協定を締結する。
昭和50年	1月	双葉分遣所、広野分遣所開所、普通消防ポンプ自動車(ニッサンFH60型)各1台を両分遣所に配置する。
	5月	第2代消防長事務取扱者に双葉地方広域市町村圏組合管理者 猪狩秀玄就任する。
	12月	檜葉分遣所、川内分遣所、大熊分遣所、葛尾分遣所に普通ポンプ自動車(ニッサンFH60)各1台配置する。
昭和51年	3月	消防本部を増築、落成する。
	8月	<p>組合に日本消防協会より救急車(トヨタ2B型)1台が寄贈される。</p> <p>富岡消防署に配置する。</p>

昭和51年	10月	富岡消防署長 太田芳一郎退職する。 浪江消防署長 伴場和雄、両署長兼務となる。 浪江消防署、富岡消防署の広報車(ニッサンブルーバードバン)各1台更新する。
昭和52年	4月	富岡消防署長心得に猪狩一夫就任する。 林野火災用空中消火薬剤 MAP2,250kg、CMC300kgを具備受託管理する。
	5月	油防除資材、油処理剤(スノーラップE12,000)1,440ℓ、油吸着剤(タフネルオイルブロッターBL-65)136kgを具備受託管理する。 第3代消防長事務取扱者に双葉地方広域市町村圏組合管理者田中清太郎就任する。 富岡消防署を増築、落成する。
	8月	浪江消防署、富岡消防署の広報車(ニッサンブルーバードバン)各1台を更新する。
	12月	浪江消防署、富岡消防署にアルミボート各1艘を配置する。
昭和53年	2月	川内分遣所、葛尾分遣所の車庫を増築、落成する。
	4月	第4代消防長に村岡俊夫就任する。(専任消防長) 富岡消防署長に猪狩一夫就任する。 石油コンビナート等災害防止法の規定により「広野地区特別防災区域」が指定される。
	7月	浪江消防署、富岡消防署にボート搬送専用トレーラー各1台を配置する。 小名浜海上保安部と業務協定を締結する。
昭和54年	2月	消防本部に指令車(トヨタクラウン)1台を配置する。
	3月	組合に日本消防協会より救急車(ニッサンキャラバン2B型)1台が寄贈される。 富岡消防署に配置する。 組合に農業共済組合より救急車(ニッサンキャラバン2B型)1台が寄贈される。 浪江消防署に配置する。
	6月	各分遣所を無人化とする。 消防本部の組織を一部改正し、消防係を置く。 消防職員定数条例改正、消防職員92名となる。 浪江・富岡両署に救助隊を発足する。(兼務隊員26名)
	10月	県、広域、南双4ヶ町村合同総合防災訓練を富岡町で実施する。
	11月	県、広域主催による林野火災空中消火訓練を葛尾村で実施する。
	12月	浪江消防署に救助訓練塔落成する。
昭和55年	1月	富岡消防署西側車庫落成する。
	2月	葛尾、川内分遣所に各1名を派遣する。 火災予防条例の全部を改正する。
	3月	消防三点セットを購入し、富岡消防署に配置する。 高所放水車(ヒノK-TC30m級はしご付)化学車(ヒノKB)、泡原液搬送車(ヒノKB) 消火剤備蓄タンク富岡消防署に設置、(54年10月)化学消火剤20Kℓを備蓄する。 浪江消防署、富岡消防署に可搬搭載車(三菱キャンター)を各1台配置する。

昭和55年	4月	消防職員定数条例改正、消防職員94名となる。
	8月	本部、浪江消防署、富岡消防署の広報車(ニッサンブルーバードバン)各1台を更新する。
	10月	県、広域、北双4ヶ町村合同総合防災訓練を浪江町で実施する。
	11月	消防職員定数条例改正、消防職員96名となる。
	12月	葛尾、川内分遣所に各2名派遣する。 消防本部会議室を改築する。
昭和56年	4月	双葉地方広域市町村圏組合管理者に遠藤景芳就任する。
	8月	第10回全国消防救助技術大会に出場する。ロープ登はん(浪江消防署)
	9月	浪江消防署、富岡消防署の広報車(ニッサンブルーバードバン)各1台を更新する。
	10月	県石油コンビナート等防災計画に基づき、東京電力(株)広野火力発電所構内において、総合防災訓練を実施する。 川内村大鷹戸谷地内に無線中継局舎を設置、浪江消防署、富岡消防署の通信指令室を改修する。
	12月	浪江消防署の倉庫、待機室を増改築する。
昭和57年	4月	川内村林野火災で自衛隊を要請する。(63ha、損害額7,000万円)
	5月	富岡消防署に救助訓練塔(7m、2ヶ所)が落成する。
	8月	第11回全国消防救助技術大会に出場する。ロープ登はん(浪江消防署)
	10月	葛尾、川内分遣所各8名にて開所。救急車(ニッサンキャラバン2B型)各1台を配置する。
	11月	救急車(ニッサンキャラバン2B型)購入し、浪江消防署へ配置する。 消防職員定数条例改正、消防職員100名となる。
	12月	日本自動車工業会より救急車(ニッサンキャラバン2B型)1台が寄贈される。 川内分遣所へ配置する。
昭和58年	1月	葛尾分遣所の救急車(ニッサンキャラバン2B型)1台を更新する。
	3月	消防長 村岡俊夫退職する。
	4月	第5代消防長事務取扱者に双葉地方広域市町村圏組合管理者 松本一郎就任する。 浪江消防署長伴場和雄、消防本部次長兼務となる。
	8月	第12回全国消防救助技術大会に出場する。ロープ登はん(浪江消防署)
	9月	伊達地方消防組合消防本部と消防相互応援協定を締結する。
	10月	川内・葛尾分遣所を出張所に改称する。 福島県石油コンビナート等防災計画に基づき、東京電力(株)広野火力発電所構内において、総合訓練を実施する。 消防本部次長兼浪江消防署長伴場和雄退職する。
	11月	消防本部次長兼浪江消防署長に猪狩一夫就任する。 富岡消防署長に中野明就任する。 災害対策基本法及び福島県地域防災計画に基づき、大熊町において、福島県及び6町主催による原子力防災訓練に参加する。
	12月	富岡消防署の救急車(ニッサンキャラバン2B型)1台を更新する。

昭和59年	1月	浪江消防署の普通ポンプ自動車(いすゞモリタME3A)1台を更新する。
	4月	(財)福島県消防協会双葉支部の事務が、双葉地方町村会より移管される。
	8月	第13回全国消防救助技術大会に出場する。 ロープ登はん・ロープブリッジ渡過(富岡消防署)
	9月	日本消防協会より緊急給水用濾水器を譲渡される。
	11月	福島県相双地方(双葉地区)総合防災訓練を双葉町で実施する。 富岡消防署庁舎防水及び外部塗装工事が完了する。 葛尾出張所にホース乾燥塔1基を設置する。
昭和60年	1月	富岡消防署の普通ポンプ自動車、水槽付ポンプ自動車(いすゞニッキR3、いすゞモリタME5)各1台を更新する。
	5月	消防本部次長兼浪江消防署長 猪狩一夫退職する。
	6月	消防本部次長兼浪江消防署長に中野明就任する。 富岡消防署署長心得に秋本正夫就任する。
	8月	富岡消防署、ガス滅菌器(パールEO-33E)を購入し配置する。
	10月	福島県石油コンビナート等防災計画に基づき、東京電力(株)広野火力発電所構内において、総合訓練を実施する。
	11月	福島県相双地方(川内地区)総合防災訓練を川内村で実施する。
昭和61年	1月	浪江消防署庁舎防水及び外部塗装工事が完了する。 浪江消防署の水槽付ポンプ自動車(いすゞモリタME5)1台を更新する。
	4月	第6代消防長事務取扱者に双葉地方広域市町村圏組合管理者 遠藤正就任する。 富岡消防署長に秋本正夫就任する。
	5月	無人化・大熊・双葉分遣所の無線施設を廃止する。
	11月	葛尾・川内出張所内部改装工事が完了する。 (財)日本防火協会より防火広報車(ニッサンキャラバン)を寄贈される。
昭和62年	4月	第7代消防長事務取扱者に双葉地方広域市町村圏組合管理者 結城定重就任する。 浪江消防署長心得に清野清人就任する。 県より原子力防災資器材貸与される(ポケット線量計20、ポケット線量計荷電器2、アラームメーター20、アラームメーター線量設定器2、アラームメーター充電器2、サーバイメーター5、空気呼吸器5)
昭和62年	5月	水難並びに救助等の災害活動に、アクアラング隊の運用を開始する。 浪江町林野火災で自衛隊を要請する。(33ha 損害額2,176万円)
	8月	高所放水車のオーバーホールを実施する。 第16回全国消防救助技術大会に出場する。ロープブリッジ救出(富岡消防署)
	10月	福島県石油コンビナート等防災計画に基づき、東京電力(株)広野火力発電所構内において、総合訓練を実施する。
	11月	福島県相双地方(大熊地区)総合防災訓練を大熊町において実施する。

昭和63年	1月	災害対策基本法及び福島県地域防災計画に基づき、富岡町において福島県及び6町主催による原子力防災訓練に参加する。	
	4月	浪江消防署長に清野清人就任する。	
	10月	富岡消防署の広報車(ニッサンスカイラインバン)1台を更新する。	
	11月	消防本部の指令車(三菱デボネア)1台を更新する。 川内出張所の普通ポンプ自動車(三菱キャンター4WDニッキR3)1台を更新する。	
平成元年	3月	浪江消防署の救急車(トヨタハイエース)1台を更新する。	
	4月	第8代消防長事務取扱者に双葉地方広域市町村圏組合管理者 関本英勇就任する。 消防本部に課制を導入し、総務課、消防課を設置する。 浪江、富岡消防署に副署長制を導入する。 葛尾、川内出張所を分署に改称する	
	7月	第9代消防長事務取扱者に双葉地方広域市町村圏組合管理者 岩本忠夫就任する。	
	8月	台風13号により浪江消防署庁舎が床上冠水する。(60cm)	
	10月	浪江消防署の広報車(ニッサンスカイラインバン)1台を更新する。 福島県石油コンビナート等防災計画に基づき、東京電力(株)広野火力発電所構内において、総合訓練を実施する。	
	11月	葛尾分署普通ポンプ自動車(三菱キャンター4WDGM-212)1台を更新する。 災害対策基本法及び福島県地域防災計画に基づき、双葉町において福島県及び6町主催による原子力防災訓練に参加する。 富岡消防署庁舎の内部塗装工事を完了する。	
	12月	富岡消防署庁舎のアスベスト粉塵飛散防止工事を完了する。 浪江消防署気象観測装置のオーバーホールを完了する。	
	平成2年	3月	福島県農業共済組合連合会より救急車(ニッサン2B型)1台が寄贈される。 富岡消防署に配置する。
		4月	県より原子力防災資器材貸与される。(空気呼吸器5、ボンベ15、発電機・投光器セット2、強力ライト30、水筒100、ポリタンク10、収納箱2)
		7月	富岡消防署の広報車(トヨタマークIIバン)1台を更新する。
8月		川内分署外壁防水塗装工事を完了する。	
9月		浪江消防署の救急車(ニッサンキャラバン2B型)1台を更新する。 新準則型救急服(エミュー)を浪江、富岡消防署の救急隊員16名に貸与する。	
10月		浪江消防署東側屋根の塗装工事を完了する。	
11月		福島総合警備保障株式会社より広報車(ニッサンADバン)1台が寄贈される。 消防本部に配置する。	
12月		葛尾分署庁舎のアスベスト粉塵飛散防止工事を完了する。	
平成3年	3月	県より原子力防災資器材が貸与される。(発電機、投光器セット)	

平成3年	4月	第10代消防長事務取扱者に双葉地方広域市町村圏組合管理者 志賀秀朗就任する。 葛尾村と消防作業協力申し合わせを締結する。 富岡消防署長に池沢昭吉就任する。 大熊町を富岡消防署の管轄に変更する。	
	5月	消防職員定数条例改正、消防職員104名となる。	
	6月	第1回危険物防災訓練を大熊町富山薬品工場で実施する。	
	8月	第20回全国消防救助技術大会に出場する。ロープ登はん(富岡消防署)	
	9月	富岡消防署の救急車(ニッサンキャラバン、2B型3,000cc)1台を更新する。 葛尾、川内分署に連絡車(スズキアルトバン4WD)各1台を配置する。	
	10月	福島県石油コンビナート等防災計画に基づき、東京電力(株)広野火力発電所構内において、総合訓練を実施する。	
	11月	災害対策基本法及び福島県地域防災計画に基づき、檜葉町において福島県及び6町主催による原子力防災訓練に参加する。 浪江消防署東側庁舎の改修工事を完了する。	
	平成4年	1月	県より原子力防災資器材貸与される。(アノラック防護服20、防護マスク20、吸収缶40、ゴム長靴20、ゴム手袋20)
		2月	富岡消防署に救助工作車を配備する。(三菱II型)
		4月	浪江消防署長に池沢昭吉就任する。 富岡消防署長に清野清人就任する。 川内村と消防作業協力申し合わせを締結する。
		5月	第13回原子力所在市町村消防情報連絡会を富岡町で開催する。
6月		第2回危険物防災訓練を広野町三協化学で実施する。	
8月		富岡消防署の水道管改修工事を完了する。	
9月		檜葉分遣所の改修工事を完了する。	
10月		檜葉救急分遣所を開所する。	
11月		第8回福島県防火大会を浪江町で開催する。	
12月		浪江消防署の広報車(スバルレガシー4WD)1台を更新する。	
平成5年		2月	県より原子力防護資器材貸与される。(超軽量空気ボンベ10本、収納箱3組)
		4月	消防職員定数条例改正、消防職員116名となる。 双葉地方広域市町村圏組合管理者に叶幸一就任する。 第11代消防長に中野明就任する。(専任消防長)
	6月	第3回危険物防災訓練を東京電力(株)第一原子力発電所で実施する。	
	10月	救急II課程に伴う救急資器材を整備する。(浪江・富岡救急車に積載) 葛尾分署救急車(トヨタハイエース 2B型 ディーゼル2,800cc)1台を更新する。	
	11月	災害対策基本法及び福島県地域防災計画に基づき大熊町において福島県及び6町主催による原子力防災訓練に参加する。	

平成6年	2月	福島県沿岸流失油災害対策協議会を設立する。	
	3月	浪江消防署長池沢昭吉退職する。	
	4月	消防本部次長兼浪江消防署長に秋本正夫就任する。	
	6月	第4回危険物防災訓練を東京電力(株)第二原子力発電所構内で実施する。	
	8月	消防本部・浪江消防署の下水道工事を完了する。 福島県消防署長会議を当消防本部にて開催する。 第23回全国消防救助技術大会に出場する。ロープ登はん(富岡消防署)	
	9月	社団法人日本損害保険協会より水槽付消防ポンプ自動車(三菱UFK618GW型、ポンプ性能A-1級、積載水量1,700L)1台を寄贈される。 浪江消防署に配置する。	
	10月	川内・葛尾分署を増員、各11名とする。 災害対策基本法及び福島県地域防災計画に基づき、相双地方防災訓練を檜葉町において、実施する。 福島県石油コンビナート等防災計画に基づき、東京電力(株)広野火力発電所構内において総合訓練を実施する。	
	11月	第20回福島県下消防職員親善剣道大会を当消防本部にて開催する。 救急Ⅱ課程に伴う救急資器材を整備する。(川内・檜葉救急車に積載)	
	12月	富岡消防署事務室の改修工事を完了する。 葛尾分署事務室の改修工事を完了する。 救助資器材を整備する。(浪江消防署)	
	平成7年	3月	富岡消防署雨漏れ改修工事を完了する。 檜葉分遣所下水道工事を完了する。
		4月	双葉地方広域市町村圏組合管理者に渡邊尊之就任する。 当消防本部に初の救急救命士が誕生する。
		6月	第5回危険物防災訓練を大熊町みどり化学(株)大熊工場内で実施する。
8月		第23回福島県下消防職員親善卓球大会を当消防本部にて開催する。	
9月		救急Ⅱ課程に伴う救急資器材を整備する。(葛尾救急車に積載) 檜葉分遣所の車庫増築工事を完了する。 檜葉町、広野町消防活動協力申し合わせの締結をする。	
10月		檜葉分遣所に水槽付ポンプ自動車(いすゞ・モリタME5)1台を配置し、運用を開始する。 2人目の救急救命士が誕生する。	
11月		災害対策基本法及び福島県地域防災計画に基づき、富岡町において福島県及び6町主催による原子力防災訓練に参加する。 富岡消防署食堂及びホース干し場の改修工事を完了する。 浪江消防署軒樋改修工事を完了する。	
平成8年	1月	檜葉分遣所ホース干し場工事を完了する。	
	3月	富岡消防署の訓練用照明装置取付け工事を完了する。	

平成8年	3月	浪江消防署・富岡消防署消防用設備の改修工事を完了する。 富岡消防署長 清野清人退職する。
	4月	富岡消防署長に遠藤輝男就任する。
	6月	第6回危険物防災訓練を檜葉町いわき沖石油開発(株)構内で実施する。
	8月	浪江消防署資器材搬送車を更新する。(トヨタダイナ ディーゼル2トン車) 富岡消防署西側車庫改修工事を完了する。
	9月	葛尾分署オーバードアー設置工事を完了する。 浪江消防署訓練塔改修工事を完了する。
	10月	福島県から原子力防災活動車両(マイクロバス)が配備される。(トヨタコースター25人 双葉地方危険物安全協会創立20周年記念式典を浪江町で開催する。 葛尾分署庁舎防水塗装工事を完了する。
	12月	浪江消防署庁舎補修・外壁防水塗装工事を完了する。 富岡消防署の広報車(スバルレガシィ4WD 2,000cc)1台を更新する。
平成9年	3月	双葉地方消防受援計画を制定する。 浪江消防署吸水管取替工事を完了する。 富岡消防署雨漏等補修工事を完了する。 葛尾分署庁舎屋根塗装工事を完了する。
	4月	双葉地方広域市町村圏組合管理者に松本允秀就任する。 3人目の救急救命士が誕生する。
	6月	第7回危険物防災訓練を東京電力(株)広野火力発電所構内で実施する。
	10月	「港湾・ヘリポート施設使用協定」を東京電力(株)第一原子力発電所、福島第二原子力発電所、広野火力発電所と締結する。 4人目の救急救命士が誕生する。 第16回福島県下消防職員親善野球大会を当消防本部にて開催する。 災害対策基本法及び福島県地域防災計画に基づき、相双防災訓練を浪江町において実施する。 福島県消防長会総務担当者会議を当消防本部にて開催する。
	11月	災害対策基本法及び福島県地域防災計画に基づき、双葉町において福島県及び6町主催の原子力防災訓練に参加する。
	12月	福島県広域消防相互応援協定締結する。
平成10年	2月	高規格救急自動車(ニッサンパラメディックII)が山之内製薬(株)から寄贈され、富岡消防署に配置し、3月14日から運用を開始する。
	3月	携帯119受信転送に係る協定(いわき市消防本部)を締結する。
	4月	消防職員定数条例改正、消防職員118名となる。 消防本部の組織を一部改正し、総務課に財政係を置く。 消防本部次長兼総務課長に秋本正夫就任する。 浪江消防署長に遠藤恒男就任する。 檜葉分遣所を分署に格上げし、署員13名を配置する。

平成10年	4月	<p>檜葉分署に広報車(スバルレガシー4WD 2,000cc)1台を配置する。 広野町と消防活動協力申し合わせを締結する。</p>
	6月	<p>第8回危険物防災訓練を広野町三協化学で実施する。</p>
	8月	<p>双葉地方広域市町村圏組合消防計画を制定する。 第23回予防・警防・救急実務研究会(救急部門)を当消防本部で開催する。</p>
	10月	<p>災害対策基本法及び福島県地域防災計画に基づき、相双地方総合防災訓練を葛尾村で実施する。 福島県石油コンビナート等防災計画に基づき、東京電力(株)広野火力発電所構内において総合訓練を実施する。 5人目の救急救命士が誕生する。</p>
平成11年	1月	<p>富岡消防署はしご付き高所放水車(30m級森田)を更新する。</p>
	2月	<p>浪江町林野火災で、福島県防災ヘリ、自衛隊を要請する。(24.8ha) 福島県相互応援協定に基づき4消防本部の応援を受ける。消防組織法24条の3に基づき東京消防庁、群馬、栃木、宮城各県防災ヘリの応援を受ける。 富岡町トミパーク火災で、(暴風警報発令中)大熊、檜葉町各消防団の応援を受ける。</p>
	3月	<p>消防本部消防長 中野明退職する。 浪江消防署長 遠藤恒男退職する。</p>
	4月	<p>双葉地方広域市町村圏組合管理者に草野孝就任する。 第12代消防長に秋本正夫就任する。 浪江消防署長心得に秋元正就任する。</p>
	6月	<p>第9回危険物防災訓練を東京電力(株)福島第二原子力発電所で実施する。 富岡消防署の食堂防水工事を完了する。</p>
	7月	<p>川内分署下水道改修工事を完了する。 富岡町建物(養鶏所)火災(損害額2億6千万円)</p>
	8月	<p>福島県相互応援協定に基づき、初の県隊総合訓練に参加する。</p>
	9月	<p>天皇皇后行幸啓に伴う特別警戒を実施する。 MOX燃料搬入に伴う特別警戒(第一原子力発電所)を実施する。</p>
	10月	<p>6人目の救急救命士が誕生する。</p>
	12月	<p>浪江消防署・富岡消防署の普通ポンプ自動車各1台を更新する。(日野4WD-CD1) 「Y2K」に伴う特別警戒を実施する。 火災原因調査に係る相互応援協定を県内各消防本部と締結する。</p>
平成12年	2月	<p>平成11年度福島県原子力防災訓練を檜葉町で実施する。</p>
	3月	<p>福島県共済農業協同組合連合会より救急車(トヨタ2B型)1台が寄贈される。 檜葉分署に配置する。 消防本部消防長 秋本正夫退職する。</p>
	4月	<p>消防職員定数条例改正、消防職員127名となる。 第13代消防長に遠藤輝男就任する。 富岡消防署長に秋元正就任する。</p>

平成12年	4月	浪江消防署長に志賀節夫就任する。 原浪トンネル開通に伴う防災訓練を相馬広域消防本部と合同で実施する。 7人目の救急救命士が誕生する。
	5月	双葉地方防火管理者協議会創立20周年記念式典を開催する。
	6月	第10回危険物施設防災訓練を第一原子力発電所で実施する。
	10月	8人目の救急救命士が誕生する。
	11月	平成12年度福島県原子力防災訓練を大熊町、双葉町で実施する。
平成13年	2月	高規格救急自動車(トヨタハイメディック)を浪江消防署に配備し運用開始する。
	4月	富岡消防署長に山田恭二就任する。 消防本部行政改革推進本部及び行政改革検討部会を設置する。 9人目の救急救命士が誕生する。 県消防防災航空隊に職員を派遣する。
	6月	第11回危険物施設防災訓練を大熊町みどり化学で実施する。
	10月	平成13年度福島県相双地方総合防災訓練を富岡町で実施する。 10人目の救急救命士が誕生する。
	11月	第1回消防職員意見発表会を檜葉町で開催する。 平成13年度福島県原子力防災訓練を富岡町・檜葉町で実施する。
	12月	檜葉分署新庁舎が完成する。
平成14年	1月	消防本部出初め式を浪江消防署で実施する。 常磐自動車道消防相互応援協定をいわき市との間に締結する。 檜葉分署を開署する。
	3月	常磐自動車道広野IC供用開始に伴う事前防災訓練をいわき市消防本部と合同実施する。 浪江消防署長 志賀節夫退職する。
	4月	双葉地方広域市町村圏組合管理者に岩本忠夫就任する。 消防本部次長兼総務課長に秋元正就任する。 浪江消防署長に吉川定就任する。 組織機構改革を行い、葛尾・川内分署を出張所に改称する。 檜葉分署に高速救急隊を増設、大型化学車を富岡消防署から配置替えし、警防係、予防係、救急係を設置する。 浪江・富岡消防署の副署長を、交代制勤務で2人制とする。 貸与品を見直して、消防吏員服制基準に基づく制服を採用する。
	5月	原子力発電所における消防活動に関する消防機関と事業者との協定を改定する。
	6月	第12回危険物施設防災訓練を広野町三協化学で実施する。
	9月	双葉地方救急フェアを初めて開催する。
	10月	福島県石油コンビナート等防災計画に基づき、東京電力広野火力発電所内において総合訓練を実施する。 平成14年度緊急消防援助隊北海道東北ブロック合同訓練に参加する。

平成14年	11月	平成14年度福島県原子力防災訓練を大熊町・双葉町で実施する。 第2回消防職員意見発表会を双葉町で開催する。 福島県から原子力防災活動車両(ワンボックスカー)が配備される。(トヨタエスティマ)
平成15年	1月	消防本部出初め式を富岡消防署で実施する。 不審火の増加に伴い「対策会議」を設置し、警戒態勢を強化する。
	4月	双葉地方広域市町村圏組合管理者に遠藤勝也就任する。 包括的除細動を開始する。 11人目の救急救命士が誕生する。
	7月	救急救命士養成専門学校生の同乗実習指導を行う。 緊急消防援助隊福島県隊合同訓練に参加する。
	9月	2003双葉地方救急フェアを実施する。
	11月	平成15年福島県原子力防災訓練を檜葉町、富岡町で実施する。 第3回消防職員意見発表会を富岡町で開催する。 消防本部の指令車を更新する。(トヨタクラウン) 浪江消防署・富岡消防署合同による山岳救助訓練を実施する。 12人目の救急救命士が誕生する。
平成16年	1月	消防本部出初め式を浪江消防署で実施する。
	2月	東京電力株広野火力発電所より化学車が寄贈される。檜葉分署に配備する。
	3月	消防本部消防長 遠藤輝男退職する。 浪江消防署長 吉川定退職する。 福島県から原子力防災活動車両(ニッサンキャラバン)が配備される。 富岡消防署の原液搬送車を更新する。 常磐自動車道 常磐・富岡IC共用に伴う事前防災訓練を実施する。
	4月	第14代消防長に秋元正就任する。 浪江消防署長に大和田幹夫就任する。
	6月	大熊町で多数傷病者事故が発生する。(マイクロバスの転落により重軽傷者25名)
	9月	消防本部ネットワークを構築し、運用を開始する。 平成16年度相双地方(広野地区)総合防災訓練を広野町で実施する。 川内・葛尾出張所の連絡車を更新する。(スズキワゴンR) 2004双葉地方救急フェアを開催する。 富岡消防署下水道工事が完了し、供用を開始する。
	10月	新潟県中越地震被災地に緊急消防援助隊福島県隊として隊員7名を派遣する。 檜葉分署に高規格救急車を配備し、運用を開始する。 消防本部ホームページを開設する。
	11月	第4回消防職員意見発表会を浪江町で開催する。 平成16年度福島県原子力防災訓練を大熊町・双葉町で実施する。 浪江消防署訓練塔・ホース乾燥塔改修工事を完了する。 葛尾出張所庁舎内装改修工事を完了する。

平成16年	12月	浪江消防署の広報車を更新する。(トヨタカルディナ) 新潟中越地震被災地で緊急援助隊福島県隊として活動、地域の安全確保に貢献し、消防庁長官より褒状を授与される。
平成17年	1月	消防本部出初め式を富岡消防署で実施する。
	2月	富岡消防署に原子力防災資機材搬送車両が配置される。(ワンボックスカー) (ニッサン・キャラバン)
	4月	双葉地方広域市町村圏組合管理者に小松真就任する。 13人目の救急救命士が誕生する。
	7月	富岡消防署に高規格救急車(災害対応救急車)を配備する。(トヨタ・グランビア)
	8月	緊急消防援助隊福島県隊合同訓練に参加する。(福島市)
	9月	平成17年度福島県総合防災訓練に参加する。(福島市) 2005双葉地方救急フェアを富岡町で開催する。
	11月	第5回消防職員意見発表会を大熊町で開催する。 14人目の救急救命士が誕生する。 平成17年度福島県原子力防災訓練を2日間に渡り実施する。
	12月	富岡消防署耐震工事を完了する。 富岡消防署事務室アスベスト除去工事を完了する。
平成18年	1月	消防本部出初め式を浪江消防署で実施する。 双葉地方広域市町村圏組合管理者に横山藏人就任する。
	2月	浪江消防署通信指令室にて携帯119番直接受信を開始する。
	3月	浪江消防署西側車庫のアスベスト除去工事を完了する。 葛尾出張所アスベスト除去工事を完了する。
	4月	消防本部次長兼浪江消防署長に山田恭二就任する。 富岡消防署長に増田正成就任する。 消防本部に原子力防災資機材搬送車両配備される。(ニッサンキャラバン) 富岡消防署檜葉分署に原子力防災資機材搬送車両が配備される。 (ニッサンキャラバン) 15人目の救急救命士が誕生する。
	5月	双葉地方危険物安全協会創立30周年記念式典を開催する。
	6月	富岡消防署川内出張所新築工事安全祈願祭を執り行う。
	8月	平成18年度福島県消防署長会議を当消防本部にて開催する。 緊急消防援助隊福島県隊合同訓練に参加する。(いわき市)
	9月	平成18年度福島県総合防災訓練に参加する。(いわき市) 平成18年度福島県相双地方(川内地区)総合防災訓練を川内村で実施する。 ふたば救急フェア2006を大熊町で開催する。
	10月	福島県石油コンビナート等防災計画に基づき、東京電力株式会社広野火力発電所内において総合訓練を実施する。
	11月	第6回双葉地方広域消防職員意見発表会を広野町で開催する。

平成19年	1月	消防本部出初め式を富岡消防署で実施する。 富岡消防署のタンク車を更新し、災害対応特殊水槽付ポンプ車として配備する。	
	2月	平成18年度福島県原子力防災訓練を2日間に渡り実施する。(大熊町) 浪江消防署庁舎東側屋根の補修工事を完了する。 川内出張所新庁舎にて消防業務を開始する。	
	4月	16人目の救急救命士が誕生する。	
	8月	第36回全国消防救助技術大会に出場する。ロープブリッジ救出(富岡消防署) 緊急消防援助隊福島県隊合同訓練に参加する。(白河市)	
	9月	平成19年度福島県総合防災訓練に参加する。(白河市) ふたば救急フェア2007を富岡町で開催する。	
	10月	平成19年度福島県原子力防災訓練を2日間に渡り実施する。(檜葉町)	
	11月	第7回双葉地方広域消防職員意見発表会を葛尾村で実施する。 構成各町村と関係医療団体及び当組間で、「災害・武力攻撃事態等における医療救護活動協定」を締結する。	
	平成20年	1月	双葉地方広域市町村圏組合管理者に遠藤雄幸就任する。 消防本部出初め式を浪江消防署で実施する。 川内出張所に高規格救急車を配備する。(トヨタハイエース)
		2月	檜葉分署のタンク車を災害対応特殊水槽付き消防ポンプ自動車(I-B型)に更新する。(日野4WD)
		3月	消防本部次長兼浪江消防署長山田恭二退職する。
		4月	消防本部次長兼総務課長に大和田幹夫就任する。 浪江消防署長に柴繁就任する。 17・18人目の救急救命士が誕生する。
5月		富岡消防署の救急滅菌室を改修する。	
6月		岩手・宮城内陸地震被災地に緊急消防援助隊福島県隊として7名を派遣する。 浪江消防署西側階段を改修する。	
7月		岩手沿岸北部地震被災地に緊急消防援助隊福島県隊として7名を派遣する。 JRとの鉄道事故対応合同訓練を浪江駅で実施する。	
8月		福島県相双地方総合防災訓練及び災害時要援護者避難訓練を実施する。 (檜葉町) 緊急消防援助隊福島県隊合同訓練に参加する。(喜多方市)	
9月		平成20年度福島県総合防災訓練に参加する。(喜多方市) 双葉BLSフェスタ2008を富岡町で開催する。	
10月		平成20年度原子力総合防災訓練を実施する。(国主催・大熊町)	
11月		第8回双葉地方広域消防職員意見発表会を川内村で実施する。	
平成21年	1月	消防本部出初め式を富岡消防署で実施する。	
	2月	葛尾出張所に高規格救急車を配備する。(ニッサンパラメディック) 川内出張所の消防ポンプ車を更新する。(CD-1型)	

	3月	次長兼総務課長 大和田幹夫退職する。 富岡消防署長 増田正成退職する。
	4月	消防本部次長兼浪江消防署長に柴繁就任する。 富岡消防署長に吉田繁雄就任する。 救急業務高度化推進検討部会を設置する。 19・20人目の救急救命士が誕生する。 檜葉・広野連続不審火に伴い、対策本部を設置し警戒態勢を強化する。
	6月	新型インフルエンザ拡大により、業務継続計画を策定する。
	7月	第30回原子力所在市町村消防情報連絡会を檜葉町で開催する。
	8月	第38回全国救助技術大会に出場する。引揚救助・ロープブリッジ渡過(浪江消防署) 緊急消防援助隊福島県隊合同訓練に参加する。(郡山市) 平成21年度福島県総合防災訓練に参加する。(郡山市)
	9月	双葉BLSフェスタ2009を大熊町で開催する。 福島県消防長会総務担当者研修会を当消防本部にて開催する。 第12回福島県消防職員親善サッカー大会を当消防本部にて開催する。
	10月	平成25年度消防救急無線デジタル化に向けた高機能指令装置整備検討会を設置する。 第6回福島県消防職員親善野球大会を当消防本部にて開催する。 平成21年度福島県相双地方(双葉地区)総合防災訓練を双葉町で実施する。
	11月	第9回双葉地方広域消防職員意見発表会を檜葉町で実施する。
	12月	福島県国民保護共同(原子力防災)訓練を実施する。(檜葉町・富岡町) 浪江消防署訓練塔(副塔)改修工事を完了する。
平成22年	1月	消防本部出初め式を浪江消防署で実施する。 浪江消防署の高規格救急車(災害対応救急自動車)を更新する。 (トヨタハイメディック) 檜葉分署の広報車を更新する。(トヨタサクシード)
	2月	葛尾出張所の消防ポンプ自動車(CD-1型)を更新する。
	4月	21・22人目の救急救命士が誕生する。
	5月	双葉地方防火管理者協議会設立30周年記念式典を浪江町で開催する。
	8月	緊急消防援助隊福島県隊合同訓練に参加する。(相馬市)
	9月	平成22年度福島県総合防災訓練に参加する。(相馬市) 双葉BLSフェスタ2010を大熊町で開催する。
	10月	富岡消防署の広報車を更新する。(スバル・アウトバック) 経済産業省原子力安全保安院「原子力安全規制情報会議」へ、原子力発電所等所在消防本部代表として消防長が出席する。 平成22年度福島県石油コンビナート総合防災訓練に参加する。(広野町) 化学消火薬剤原液タンク(4,000ℓ)の界面活性消火薬剤を、水性膜消火薬剤に入れ替える。
	11月	第10回双葉地方広域消防職員意見発表会を双葉町で開催する。

平成22年	11月	平成22年度福島県原子力防災訓練に参加する。(国主催・双葉町) 平成22年度緊急消防援助隊北海道東北ブロック合同訓練に参加する。(郡山市) 双葉地方広域消防本部消防計画を一部改正する。
	12月	浪江消防署西棟・中央棟耐震診断を実施する。 デジタル消防・救急無線電波伝搬調査を実施する。 平成22年中、当消防本部管内の火災件数、損害額とも発足以来最小記録を更新する。
平成23年	1月	消防出初め式を富岡消防署で実施する。
	3月	11日(14時46分)東北地方太平洋沖地震が発生する。 (震度6強:浪江町・双葉町・大熊町・富岡町・楡葉町/震度6弱:広野町・川内村 /震度5強:葛尾村) 11日(14時49分)気象庁は太平洋沿岸に大津波警報を発令する。 浪江消防署に「消防指揮本部」、富岡消防署に「現地指揮本部」を設置する。 二次非常配備命令を発令する。 内閣総理大臣は「東京電力(株)福島第二原子力発電所10km圏内避難指示」を発令する。 内閣総理大臣は「東京電力(株)福島第一原子力発電所20km圏内避難指示」を発令する。 消防本部・富岡消防署及び楡葉分署機能を川内出張所へ、浪江消防署機能を葛尾出張所へ車両人員と併せそれぞれ移転する。 消防本部消防長秋元正退職する。 消防本部総務課長佐藤光一退職する。
	4月	第15代消防本部消防長に柴繁就任する。 消防本部次長兼浪江消防署長に吉田繁雄就任する。 富岡消防署長に西村栄一就任する。 消防本部総務課長に岡田雄一就任する 消防本部消防課長に安倍一夫就任する。 総理は原子力災害特別措置法第20条第3項に基づき、東京電力(株)福島第一原子力発電所から20km圏内を「警戒区域」に指定する。 東京電力(株)福島第二原子力発電所10km圏内避難指示が8kmに縮小される。 23・24人目の救急救命士が誕生する。
	5月	消防本部総務課付職員を福島県(消防学校教官)に派遣する。
	6月	消防本部消防長柴繁退職する。 警戒区域外となった楡葉分署を再開し、川内出張所に移転した富岡消防署及び楡葉分署の人員車両を、楡葉分署へ再配備する。 葛尾出張所に移転していた浪江消防署及び葛尾出張所の人員車両を、川内出張所へ再移転する。 葛尾出張所消防体制を川内出張所からの派遣体制とする。 総務省消防庁の「緊急時メンタルサポートチーム」派遣支援により、職員のメンタ

平成23年	6月	ルケアを実施する。
	7月	第16代消防本部消防長に吉田繁雄就任する。 浪江消防署長に岡田雄一就任する。 消防本部総務課長に大和田仁就任する。
	8月	福島県立医科大学附属病院において、WBCによる全職員の第1回目内部被ばく検査が完了する。
	9月	東日本大震災並びに福島第一原子力発電所災害に係る「消防本部復旧計画書」を策定する。 放射線医学総合研究所から講師を招き、互助会事業の一環として「放射線防護に関する研修会」を実施する。
	10月	「双葉地方広域市町村圏組合消防本部における放射線活動要綱」を制定し施行する。
	11月	福島県消防長会議において福島県広域応援隊の活動方針が協議され、「福島県広域消防相互応援協定に基づく警戒区域及び計画的避難区域内の広域応援隊の活動方針」を策定、施行する。 東日本大震災に対して特に顕著な功績があった団体として「総務大臣表彰」を受章する。
	12月	福島県立医科大学附属病院において、WBCによる全職員の第2回目内部被ばく検査が完了する。
平成24年	1月	「消防業務に従事する職員の被ばく線量管理計画」を策定し施行する。 消防本部復興対策検討委員会並びに復興対策準備委員会を設置する。
	2月	大容量送水システム(ドラゴンブーストユニット)一式・水槽付消防ポンプ車1台・資機材搬送車2台を大阪市消防局から無償譲渡を受け、檜葉分署に配備する。
	3月	福島県立医科大学附属病院において、WBCによる全職員の第3回目内部被ばく検査が完了する。 総務省消防庁の「緊急時メンタルサポートチーム」派遣支援により、職員のメンタルケアを実施する。 愛知県 新城市から10トンの水槽付消防ポンプ車1台の無償譲渡を受け檜葉分署に配備する。 静岡県 富士市から10トンの水槽付消防ポンプ車1台の無償譲渡を受け川内出張所に配備する。 原子力災害緊急消防援助隊等活動交付金により、警戒区域の5町(檜葉町・富岡町・大熊町・双葉町・浪江町)に監視カメラを設置する。 原子力災害緊急消防援助隊等活動交付金により、檜葉分署及び川内出張所に仮設車庫を設置する。 JA福島共済連から高規格救急車(トヨタハイメディック)1台の寄贈を受け、檜葉分署に配備する。
	4月	消防本部消防長吉田繁雄退職する。 消防本部消防長に西村栄一就任する。

4月	<p>消防本部消防課長に佐藤敏彦就任する。 富岡消防署長に安倍一夫就任する。 消防本部事務機能を広野町JFAアカデミー棟荘内に移転する。 消防原子力災害対策本部を檜葉分署に移設する。 県消防防災航空隊に当職員を派遣する。</p>
5月	<p>総務省消防庁 久保信保長官が来訪し、職員激励並びに管内巡視を実施する。</p>
6月	<p>檜葉分署敷地内に建設されている消防本部臨時的活動拠点(仮庁舎)の安全祈願祭を実施する。 日本私立学校振興・共済事業団 東京臨海病院長 山本保博先生を講師に招き災害救急医療について「双葉救急講演会」を実施する。 消防本部・浪江消防署庁舎並びに敷地内の先行除染が実施される。</p>
7月	<p>原子力災害緊急消防援助隊等活動交付金により、浪江町8基、双葉町8基、大熊町12基、富岡町4基 合計32基の仮設防火水槽設置が完了する。 富岡消防署庁舎並びに敷地内の先行除染が実施される。 福島県立医科大学から講師を招き、互助会事業として「放射線被ばくに関する勉強会」を開催し、過去3回のWBC結果に対する評価等について講義を受ける。</p>
9月	<p>救急振興財団 救急救命東京研修所 田邊晴山教授を講師に招き救命士の処置拡大等の最新情報について「双葉救急研修会」を実施する。 東日本大震災に対して顕著な功績があった団体として「平成24年度防災功労者内閣総理大臣表彰」を受章する。 原子力災害緊急消防援助隊等活動交付金により、水中ポンプ(発電機、操作盤)を購入し浪江消防署(川内出張所)へ配備する。 原子力災害緊急消防援助隊等活動交付金により、消防本部臨時的活動拠点(仮庁舎)が檜葉分署敷地内に完成する。施行業者:(株)泉田組</p>
10月	<p>消防本部臨時的活動拠点(仮庁舎)開所する。 福島県立医科大学附属病院において、WBCによる全職員の第4回目内部被ばく検査が完了する。</p>
11月	<p>原子力災害緊急消防援助隊等活動交付金により、救助工作車を購入し富岡消防署(檜葉分署)に配備する。 総務省消防庁 岡崎浩巳長官が来訪し、職員激励並びに管内巡視を実施する。 白河・須賀川・郡山の三消防本部合同訓練が川内村で実施される。 第11回双葉地方広域消防職員意見発表会を広野町で開催する。</p>

歴代消防長・消防署長

1. 消防長

歴代	氏名	在職期間
初代	志賀秀正 (事務取扱)	S47.10.1 ~ S50.4.30
2代	猪狩秀玄 (事務取扱)	S50. 5.1 ~ S52.4.30
3代	田中清太郎 (事務取扱)	S52. 5.1 ~ S53.3.31
4代	村岡俊夫	S53. 4.1 ~ S58.3.31
5代	松本一郎 (事務取扱)	S58. 4.1 ~ S61.3.31
6代	遠藤正 (事務取扱)	S61. 4.1 ~ S62.3.31
7代	結城定重 (事務取扱)	S62. 4.1 ~ H 1.3.31
8代	関本英勇 (事務取扱)	H 1. 4.1 ~ H 1.6.30
9代	岩本忠夫 (事務取扱)	H 1. 7.1 ~ H 3.3.31
10代	志賀秀朗 (事務取扱)	H 3. 4.1 ~ H 5.3.31
11代	中野明	H 5. 4.1 ~ H11.3.31
12代	秋本正夫	H11. 4.1 ~ H12.3.31
13代	遠藤輝男	H12. 4.1 ~ H16.3.31
14代	秋元正	H16. 4.1 ~ H23.3.31
15代	柴繁	H23. 4.1 ~ H23.6.30
16代	吉田繁雄	H23. 7.1 ~ H24.3.31
17代	西村栄一	H24. 4.1 ~

2. 消防署長

浪江消防署長

歴代	氏名	在職期間	備考
初代	伴場和雄	S47.10.1 ~ S58.10.31	富岡消防署長兼務 S51.10.1~S533.31 消防本部次長兼務 S58.4.1~S58.10.31
2代	猪狩一夫	S58.11.1 ~ S60. 3.31	消防本部次長兼務
3代	中野明	S60. 6.1 ~ S62. 3.31	消防本部次長兼務
4代	清野清人	S62. 4.1 ~ H 4. 3.31	
5代	池沢昭吉	H 4. 4.1 ~ H 6. 3.31	
6代	秋本正夫	H 6. 4.1 ~ H10. 3.31	消防本部次長兼務
7代	遠藤恒男	H10. 4.1 ~ H11. 3.31	
8代	秋元正	H11. 4.1 ~ H12. 3.31	
9代	志賀節夫	H12. 4.1 ~ H14. 3.31	
10代	吉川定	H14. 4.1 ~ H16. 3.31	
11代	大和田幹夫	H16. 4.1 ~ H18. 3.31	
12代	山田恭二	H18. 4.1 ~ H20. 3.31	消防本部次長兼務
13代	柴繁	H20. 4.1 ~ H23. 3.31	消防本部次長兼務
14代	吉田繁雄	H23. 4.1 ~ H23. 6.30	消防本部次長兼務
15代	岡田雄一	H23. 7.1 ~	

富岡消防署長

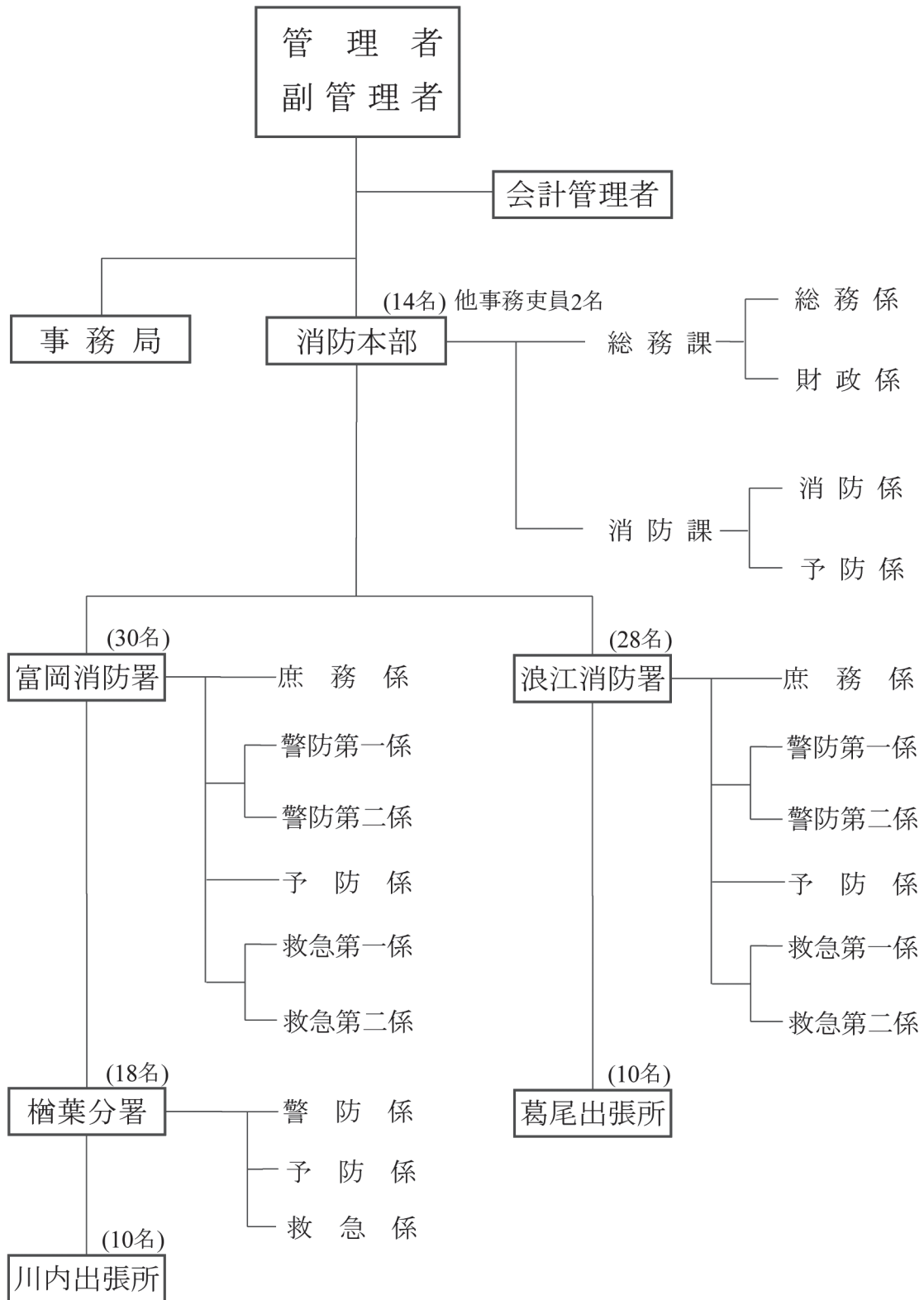
歴代	氏名	在職期間	備考
初代	太田芳一郎	S47.10.1 ~ S51. 9.30	
2代	伴場和雄	S51.10.1 ~ S52. 3.31	浪江消防署長兼務
3代	猪狩一夫	S52. 4.1 ~ S58.10.31	
4代	中野明	S58.11.1 ~ S60. 5.31	
5代	秋本正夫	S60. 4.1 ~ H 3. 3.31	
6代	池沢昭吉	H 3. 4.1 ~ H 4. 3.31	
7代	清野清人	H 4. 4.1 ~ H 8. 3.31	
8代	遠藤輝男	H 8. 4.1 ~ H12. 3.31	
9代	秋元正	H12. 4.1 ~ H13. 3.31	
10代	山田恭二	H13. 4.1 ~ H18. 3.31	
11代	増田正成	H18. 4.1 ~ H21. 3.31	
12代	吉田繁雄	H21. 4.1 ~ H23. 3.31	
13代	西村栄一	H23. 4.1 ~ H24. 3.31	
14代	安倍一夫	H24. 4.1 ~	

総務

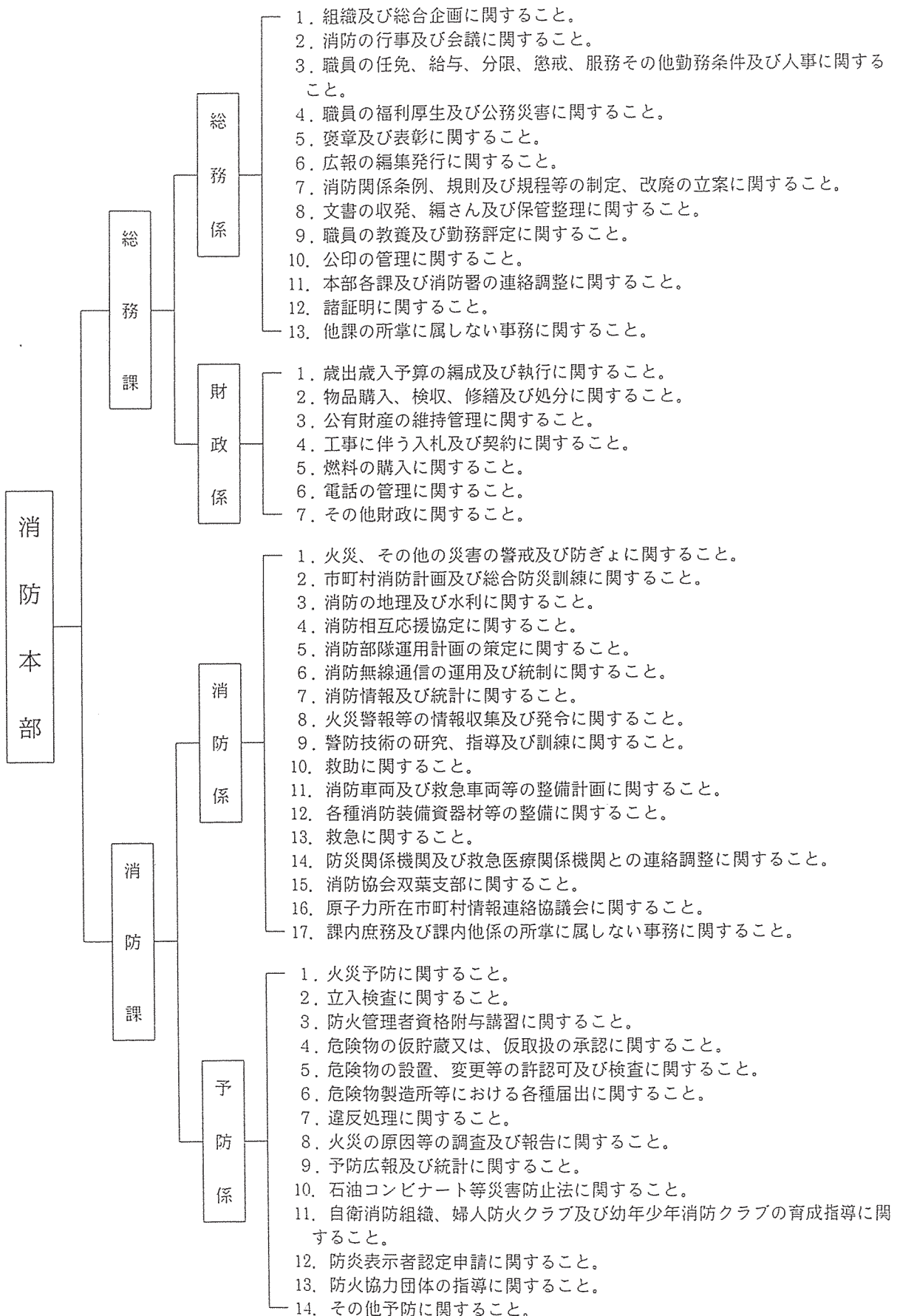


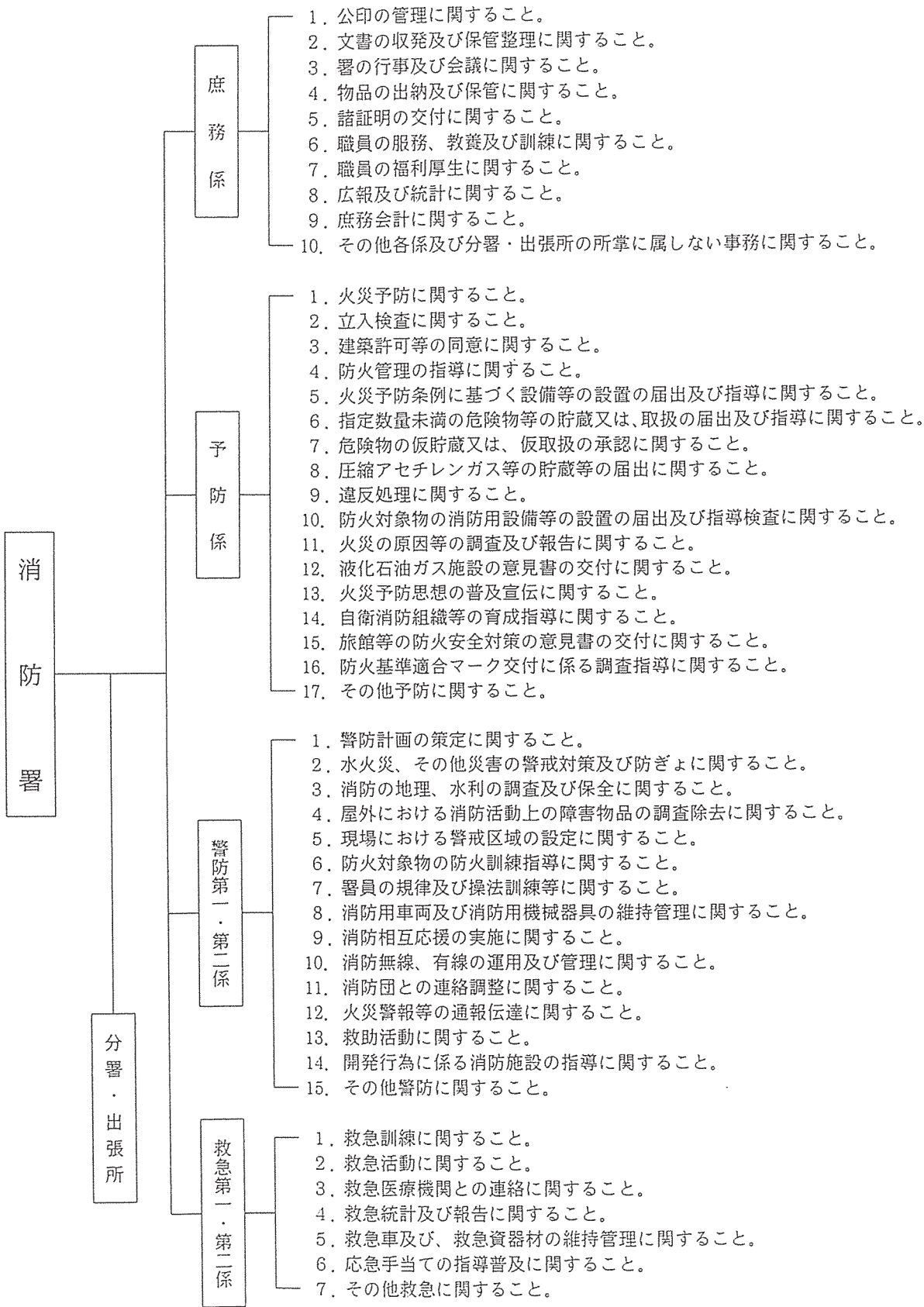
第11回双葉地方広域消防職員意見発表会 平成24年11月15日実施

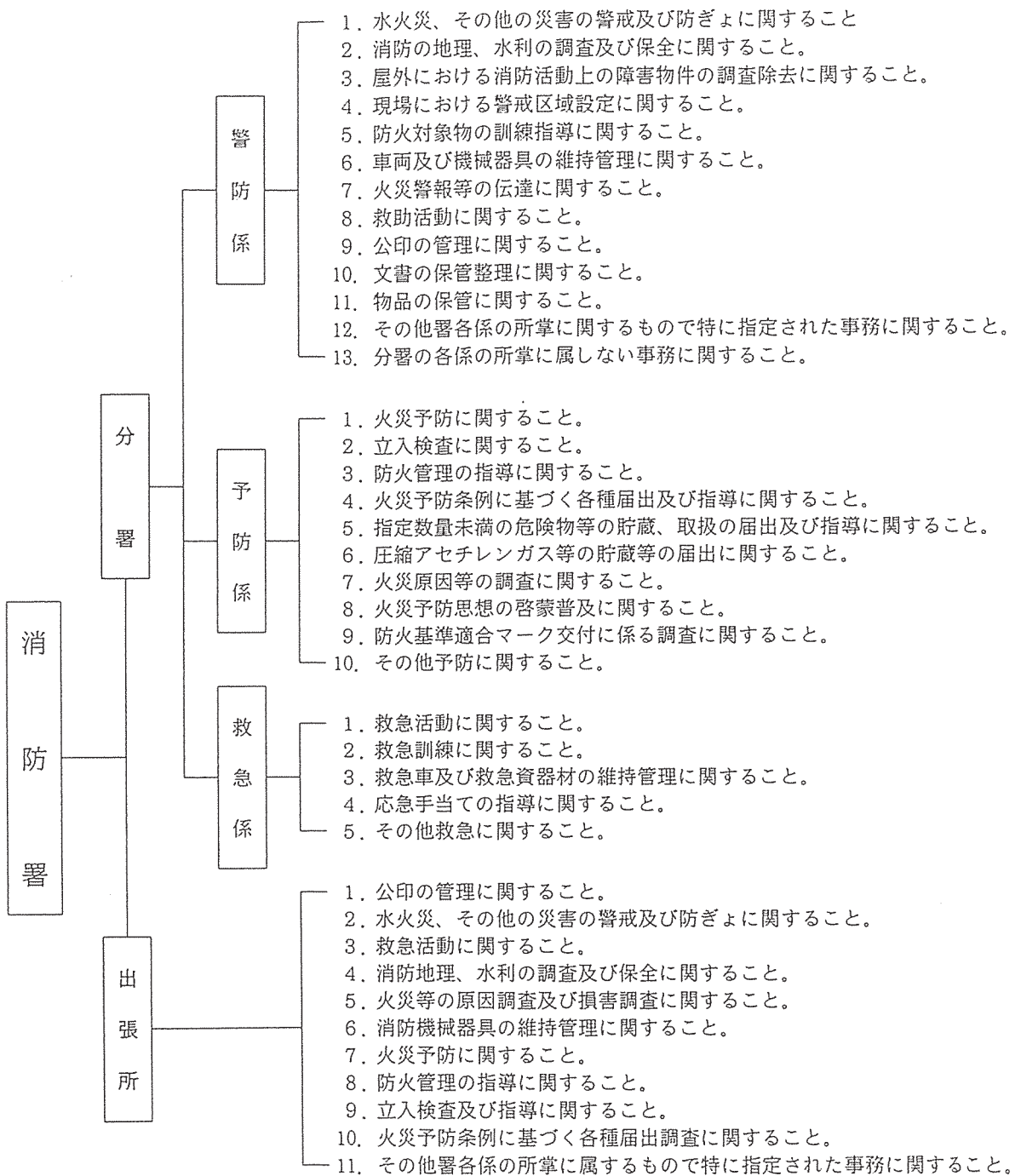
双葉地方広域市町村圏組合消防組織図



消防本部・消防署・分署及び出張所の事務分掌







双葉地方広域市町村圏組合一般会計予算

歳 入

(単位:千円)

款	平成24年度予算額	構成比%	平成23年度予算額	構成比%	比 較
1, 分担金及び負担金	1,670,422	97.54%	2,181,194	78.82%	△ 510,772
2, 使用料及び手数料	9,586	0.56%	266,624	9.64%	△ 257,038
3, 国庫支出金	0	0.00%	13,683	0.49%	△ 13,683
4, 県支出金	0	0.00%	0	0.00%	0
5, 財産収入	46	0.00%	210	0.01%	△ 164
6, 寄付金	0	0.00%	0	0.00%	0
7, 繰入金	3,275	0.19%	7,651	0.28%	△ 4,376
8, 繰越金	10,000	0.58%	100,000	3.61%	△ 90,000
9, 諸収入	19,283	1.13%	52,078	1.88%	△ 32,795
10, 組合債	0	0.00%	145,800	5.27%	△ 145,800
歳入合計	1,712,612	100.00%	2,767,240	100.00%	△ 1,054,628

歳 出

(単位:千円)

款	平成24年度予算額	構成比%	平成23年度予算額	構成比%	比 較
1, 議会費	1,737	0.10%	5,504	0.20%	△ 3,767
2, 総務費	96,672	5.64%	125,598	4.54%	△ 28,926
3, 民生費	33,805	1.97%	21,403	0.77%	12,402
4, 衛生費	528,088	30.84%	1,231,633	44.51%	△ 703,545
5, 消防費	911,962	53.25%	1,193,152	43.12%	△ 281,190
6, 公債費	130,302	7.61%	179,840	6.50%	△ 49,538
7, 諸支出金	46	0.00%	110	0.00%	△ 64
8, 予備費	10,000	0.58%	10,000	0.36%	0
歳出合計	1,712,612	100.00%	2,767,240	100.00%	△ 1,054,628

消防予算の推移

年 度	双葉地方広域 市町村圏組合 一般会計予算額 (千円)	消防予算額 (千円)	一般会計予算額に 対する消防予算額 割合(%)	消防予算額に対する額			
				人 口		世 帯	
				人口(人)	1人あたり(円)	世帯数	1世帯当たり(円)
20	2,935,189	1,162,437	39.60%	74,524	15,598	26,678	43,573
21	3,409,310	1,143,977	33.55%	74,515	15,352	27,073	42,255
22	3,783,263	1,026,012	27.12%	74,034	13,859	27,063	37,912
23	2,767,240	1,193,152	43.12%	68,300	17,469	24,231	49,241
24	1,712,612	911,962	53.25%	67,382	13,534	23,956	38,068

消防本部・消防署・分署及び出張所配置図

【東日本大震災前】

凡 例

	消 防 本 部
	消 防 署
	分 署
	出 張 所
	指 令 車
	広 報 車
	救 急 車
	連 絡 車
	ポ ン 浦 自 動 車
	水 槽 付 ポ ン 浦 自 動 車
	は し ご 車 (高所放水車)
	化 学 車
	泡 原 液 搬 送 車
	資 器 材 搬 送 車
	救 助 工 作 車
	マ イ ク ロ バ ス (原子力防災車)
	ワ ン ボ ッ ク ス カ ー (原子力防災車)



非常時体制

【東日本大震災後】

葛 尾	
ポンプ	1台
救急車	1台
川 内	
ポンプ車	2台
タンク車	1台
救急車	2台
広報車	2台
連絡車	2台
資機材搬送車	1台
10t 水槽車	1台
檜 葉	
ポンプ車	1台
タンク車	2台
救急車	4台
広報車	3台
指揮車	1台
救助工作車	1台
大型3点セット	3台
資機材搬送車	2台
10t 水槽車	1台
マイクロバス	1台
本 部	
指揮車	1台
広報車	2台



消防庁舎の現況

名称	区分 所在地	敷地面積	建物延べ面積	構造	電話	FAX
双葉地方広域市町村圏組合消防本部	福島県双葉郡浪江町大字 幾世橋字大添42	3,546	1,329	鉄筋コンクリート造 2階建	0240	0240
浪江消防署	〃 大添45				35-2119	
富岡消防署	福島県双葉郡富岡町大字 本岡字新夜ノ森588	7,515	1,291	鉄筋コンクリート 造2階建(1部3階)	0240 22-2119	0240 22-2244
消防本部 仮庁舎	福島県双葉郡檜葉町大字 山田岡字仲丸1-110	11,397	672	軽量鉄骨軸組 構造2階建	0240	0240
檜葉分署					25-8523	25-8524
川内出張所	福島県双葉郡川内村大字 上川内字早渡11-4	1,776	321	鉄筋2階建	0240 38-2119	0240 38-2440
葛尾出張所	福島県双葉郡葛尾村大字 落合字落合11	624	149	鉄骨平屋建	0240 29-2119	0240 29-2442

※ 双葉地方広域市町村圏組合消防本部、浪江消防署、富岡消防署庁舎は、東京電力(株)福島第一原子力発電所事故により、平成24年12月31日現在、使用不可のため閉鎖中

消防職員配置狀況

(平成24年12月31日現在)

区分	人員計	階級別	消防監	消防司令長	消防司令	消防司令補	消防士長	消防副士長	消防士
消防本部	消防長	1	1						
	総務課	7		1	1	3	2		
	消防課	6		1	2	2	1		
	計	14	1	2	3	5	3	0	0
浪江消防署	署長	1		1					
	副署長	2			2				
	庶務係	3			1		1	1	
	予防係	3				1	1	1	
	警防第一・第二係	11				6	1	1	3
	救急第一・第二係	8				3	4	1	
	計	28	0	1	3	10	7	4	3
葛尾出張所	出張所長	1			1				
	副出張所長	2			1	1			
	警防係	7				3	2	1	1
	計	10	0	0	2	4	2	1	1
富岡消防署	署長	1		1					
	副署長	2			2				
	庶務係	4			1		1	1	1
	予防係	3			1	1		1	
	警防第一・第二係	12			1	2	2	5	2
	救急第一・第二係	8				4	4		
	計	30	0	1	5	7	7	7	3
檜葉分署	分署長	1			1				
	副分署長	2			2				
	予防係	4				1	1	2	
	警防係	5				2		2	1
	救急係	6				4	1	1	
	計	18	0	0	3	7	2	5	1
川内出張所	出張所長	1			1				
	副出張所長	2			2				
	警防係	7				3		3	1
	計	10	0	0	3	3	0	3	1
合計		110	1	4	19	36	21	20	9

職員の階級別年齢状況

(平成24年12月31日現在)

年齢	消防監	司令長	司令	司令補	士長	副士長	士	その他	総数	1	2	3	4	5	6	7	8	9	10
18歳																			
19歳																			
20歳																			
21歳							4		4										
22歳							3		3										
23歳						4	2		6										
24歳						4			4										
25歳						4			4										
26歳					2	5			7										
27歳					1	3			4										
28歳					1				1										
29歳					5				5										
30歳					4				4										
31歳					4				4										
32歳					4				4										
33歳																			
34歳				4					4										
35歳				2					2										
36歳				4					4										
37歳				3					3										
38歳				3					3										
39歳				3					3										
40歳				7					7										
41歳				1					1										
42歳				2					2										
43歳				1					1										
44歳				1					1										
45歳				3					3										
46歳				1					1										
47歳																			
48歳			1	1					2										
49歳			1						1										
50歳								1	1										
51歳																			
52歳		1	1						2										
53歳			1						1										
54歳																			
55歳			1						1										
56歳			2					1	3										
57歳			1						1										
58歳	1	3	5						9										
59歳			4						4										
60歳			2						2										
合計人数	1	4	19	36	21	20	9	2	112										
平均年齢	58.0	56.5	56.4	39.3	29.7	25.0	21.8	53.0	37.4										

職員の階級別勤続年数

(平成24年12月31日現在)

年数	消防監	司令長	司令	司令補	士長	副士長	士	その他	総数	1	2	3	4	5	6	7	8	9	10
1年未満																			
1～2						3	5		8										
2～3					2	6			8										
3～4					1	3	3		7										
4～5					3	5	1		9										
5～6					3	2			5										
6～7					1	1			2										
7～8				1	1				2										
8～9					4				4										
9～10																			
10～11																			
11～12				1	3				4										
12～13				3	2				5										
13～14				2	1				3										
14～15																			
15～16				1					1										
16～17				2					2										
17～18				4					4										
18～19				4					4										
19～20				6					6										
20～21				4					4										
21～22				3					3										
22～23																			
23～24																			
24～25																			
25～26																			
26～27				2					2										
27～28				2				1	3										
28～29																			
29～30		1	2	1				1	5										
30～31			1						1										
31～32			1						1										
32～33			1						1										
33～34			2						2										
34～35																			
35～36			1						1										
36～37																			
37～38			1						1										
38～39		2	2						4										
39～40		1	6						7										
40年以上	1		2						3										
合計人数	1	4	19	36	21	20	9	2	112										
平均年数	40.0	36.0	35.7	18.3	7.1	3.0	2.0	28.0	16.1										

消防大学校・県消防学校等入校状況

(平成24年4月1日～平成25年3月31日)

機 関 名	研 修 科 目	研 修 期 間	人 員 (人)
消 防 大 学 校	第65期 救助科	平成24年4月16日 ～ 平成24年6月6日	1
	第93期 予防科	平成25年1月15日 ～ 平成25年3月5日	1
	第14回 トップマネジメントコース	平成24年7月20日 ～ 平成24年7月20日	1
福 島 県 消 防 学 校	無線従事者養成講習会	平成24年6月13日 ～ 平成24年6月14日	2
	第5期 特殊災害科	平成24年10月3日 ～ 平成24年10月17日	2
	第30期 初級幹部科	平成24年10月3日 ～ 平成24年10月17日	2
	第15期 救急科	平成24年10月23日 ～ 平成24年12月19日	4
	第16期 救急科	平成24年10月23日 ～ 平成25年1月30日	4
	第16期 救助科	平成24年11月26日 ～ 平成24年12月21日	2
	第23期 火災調査科	平成25年1月21日 ～ 平成25年2月1日	2
	第11期 救急救命士養成補助教育科	平成25年2月4日 ～ 平成25年2月8日	2
	第1期 指揮隊長科	平成25年2月5日 ～ 平成25年2月7日	1
	第13期 危険物科	平成25年2月18日 ～ 平成25年2月22日	2
救 急 救 命 九 州 研 修 所	平成24年度 薬剤投与追加講習 第1期	平成24年4月9日 ～ 平成24年5月18日	1
	平成24年度 薬剤投与追加講習 第3期	平成24年7月19日 ～ 平成24年8月24日	1
各 自 動 車 教 習 所	大型自動車運転免許(助成対象者)	平成24年4月1日 ～ 平成25年3月31日	3
公 益 財 団 法 人 ボイラ・クレーン安全協会	玉掛け技能講習(助成対象者)	平成24年7月3日 ～ 平成24年7月6日	4
	小型移動式クレーン運転技能講習(助成対象者)	平成24年7月17日 ～ 平成24年7月20日	4

消防職員特殊技能その他資格取得者

(平成24年12月31日現在)

種別	階級		消防監	消防司令長	消防司令	消防司令補	消防士長	消防副士長	消防士	合計
自動車関係	けん引自動車				1	1	2	1		5
	大型特殊自動車			1	3	3	3	1	1	12
	大型自動車			2	11	31	17	7	1	69
	中型自動車		1	4	18	36	21	14	1	95
	普通自動車		1	4	19	36	21	20	8	109
	自動車2輪		1	4	10	12	9	6	3	45
	自動車整備士						1			1
救急関係	救急救命士			1	3	16	5	2		27
	救急I課程			3	9	4				16
	救急II課程			3	18	5				26
	救急標準課程		1			24	15	13	4	57
	救急救急科									
	気管挿管実施救急救命士			1	2	5				8
	薬剤投与実施救急救命士				1	12	3	1		17
	応急手当指導員			2	12	30	15	18	9	86
准看護師					1		1		2	
消防関係	危険物取扱者	甲種				2	1	1		4
		乙種1類				1	3	1	1	6
		乙種2類			1	1	1			3
		乙種3類				4	1	2	1	8
		乙種4類	1	1	2	12	18	14	4	52
		乙種5類				2	1			3
		乙種6類			1	4	2	3		10
	丙種				3				3	
	消防設備士	甲種特類				1				1
		甲種1類	1	1		2	1			5
		甲種2類	1			1				2
		甲種3類	1			1				2
		甲種4類	1	1		2	1			5
		甲種5類	1			1				2
		乙種1類		1						1
		乙種2類								
		乙種3類								
		乙種4類		1				1		2
		乙種5類								
	乙種6類	1			6	4	1		12	
	乙種7類	1			2	1			4	
	予防技術資格者	防火査察		2	2	5	2			11
		消防設備等		2	2	2				6
		危険物		1	1	2				4
	小型船舶免許			2	2	1				5
	潜水士			2	2				1	5
	小型移動式クレーン					5	5	2	2	14
玉掛け					8	6	2	2	18	
ガス溶接					7	9			16	
特殊無線技師			1	3	22	6	3	4	39	
その他	アマチュア無線技師		1	3	8	5	1			18
	電気工事士				1		2	1	1	5
	簿記実務1, 2, 3級				1	2			1	4
	珠算1, 2, 3級			1		1	4		1	7
	衛生管理者									
	衛生管理推進者									
	行政書士									
教諭免許					3	2	1		6	

※自動車関係の普通免許には、中型免許制度による「中型車(8t)に限る」所有者を含む。

防 予



消火訓練車を使用した防火指導（大玉村安達太良応急仮設住宅）

町村別工事種別建築同意等事務処理状況

建築物の新築、増築、改築、模様替え等(昭和58年5月法改正により、昭和59年4月1日から都市計画法で定められた防火地域及び準防火地域以外の区域内における住宅を除く。)について、許可、認可または確認を与える行政庁またはその委託を受けた者は、消防法により消防長または消防署長の同意が必要とされている。

これは、消防が建築物の建設計画の段階から専門立場で関与、当該計画が建築関係法令の防火規定ならびに、消防関係法令に適合しているかどうかを審査検討して適切な防火措置をすることにより、実効のある火災予防の推進を図ろうとするものである。

したがって、これらの審査にあたっては、特に慎重を期し、係員を現地に派遣して実地調査を行い、必要に応じて同意内容の履歴状況を施行途上で検査し、必要な指導を行い、的確な防火措置について指導に努めている。

町村別工事種別建築同意等事務処理状況

(平成24年1月1日～平成24年12月31日)

町村別		種別									
		新築	増築	改築	増改築	用途変更	移転	模様替	修繕	その他	計
富岡消防署	広野町	21	3	1						1	26
	檜葉町	3	3								6
	富岡町										
	川内村	7						1			8
	大熊町	3									3
浪江消防署	双葉町										
	浪江町										
	葛尾村										
合計		34	6	1				1		1	43

防火対象物別建築同意等事務処理件数

(平成24年1月1日～平成24年12月31日)

防火対象物の別		町 村 別										計	
		広野町	檜葉町	富岡町	川内村	大熊町	富岡消防署	双葉町	浪江町	葛尾村	浪江消防署		
1	イ	劇場・映画館等											
	ロ	公会堂又は集会場											
2	イ	キャバレー・ナイトクラブ											
	ロ	遊技場又はダンスホール											
	ハ	性風俗関連特殊営業を営む店舗											
3	イ	待合・料理店等											
	ロ	飲食店											
4		百貨店・マーケット											
5	イ	旅館・ホテル	2					2					2
	ロ	寄宿舎又は共同住宅	7			2		9					9
6	イ	病院・診療所											
	ロ	老人短期入所施設・養護老人ホーム等 (入 居 施 設)											
	ハ	老人福祉施設・児童福祉施設等											
ニ	幼稚園・養護学校等												
7		小学校・各種学校等	1			1		2					2
8		図書館・博物館等											
9	イ	蒸気浴場・熱気浴場											
	ロ	公衆浴場											
10		車両の停車場等											
11		神社・寺院・教会等											
12	イ	工場又は作業場				1		1					1
	ロ	映画スタジオ等											
13	イ	自動車車庫又は駐車場		2				2					2
	ロ	飛行機の格納庫											
14		倉庫	1					1					1
15		前各項に該当しない事業場	3	2		1	1	7					7
16	イ	特定用途を含む複合用途防火対象物											
	ロ	イ以外の複合用途防火対象物	2	1				3					3
16-2		地下街											
16-3		建築物の地階で地下道に面した部分											
17		文化財											
小 計			16	5		5	1	27					27
そ の 他 ・ 一 般 住 宅			10	1		3	2	16					16
合 計			26	6		8	3	43					43

町村別防火対象物

(平成24年1月1日～平成24年12月31日)

防火対象物の別		町 村 別										計	
		広 野 町	檜 葉 町	富 岡 町	川 内 村	大 熊 町	富 岡 消 防 署	双 葉 町	浪 江 町	葛 尾 村	浪 江 消 防 署		
1	イ	劇場・映画館等	1	1	2		3	7					7
	ロ	公会堂又は集会場	13	12	25	6	24	80	9	25	2	36	116
2	イ	キャバレー・ナイトクラブ											
	ロ	遊技場又はダンスホール			3		3	6		7		7	13
	ハ	性風俗関連特殊営業を営む店舗											
3	イ	待合・料理店等											
	ロ	飲食店	2	2	11	2	10	27	3	13		16	43
4		百貨店・マーケット	2	6	24	1	10	43	11	30		41	84
5	イ	旅館・ホテル	3	5	24		9	41	4	15	1	20	61
	ロ	寄宿舎又は共同住宅	73	32	75	12	45	237	20	65		85	322
6	イ	病院・診療所	5	4	9		8	26	9	18	1	28	54
	ロ	老人短期入所施設・養護老人ホーム等(入居施設)	1	1	9	3	5	19	1	5		6	25
	ハ	老人福祉施設・児童福祉施設等	3	7	21	2	5	38	4	7	2	13	51
ニ	幼稚園・養護学校等	1		7		2	10	3	7	1	11	21	
7		小学校・各種学校等	4	5	16	5	10	40	17	25	5	47	87
8		図書館・博物館等		1		2	1	4	2		1	3	7
9	イ	蒸気浴場・熱気浴場											
	ロ	公衆浴場				1	1	2					2
10		車両の停車場等								1		1	1
11		神社・寺院・教会等		1	2		1	4	1	1		2	6
12	イ	工場又は作業場	32	61	40	10	61	204	38	74	3	115	319
	ロ	映画スタジオ等											
13	イ	自動車車庫又は駐車場	4	7	12	4	7	34	8	9		17	51
	ロ	飛行機の格納庫											
14		倉庫	43	37	54	9	129	272	39	53	1	93	365
15		前各項に該当しない事業場	80	65	99	33	107	384	31	81	68	180	564
16	イ	特定用途を含む複合用途防火対象物	5	3	31	5	13	57	3	43	4	50	107
	ロ	イ以外の複合用途防火対象物	8		22	2	9	41	5	17		22	63
16-2		地下街											
16-3		建築物の地階で地下道に面した部分											
17		文化財								1	1	2	2
合 計			280	250	487	97	464	1578	208	498	90	796	2374

〔火災予防査察〕

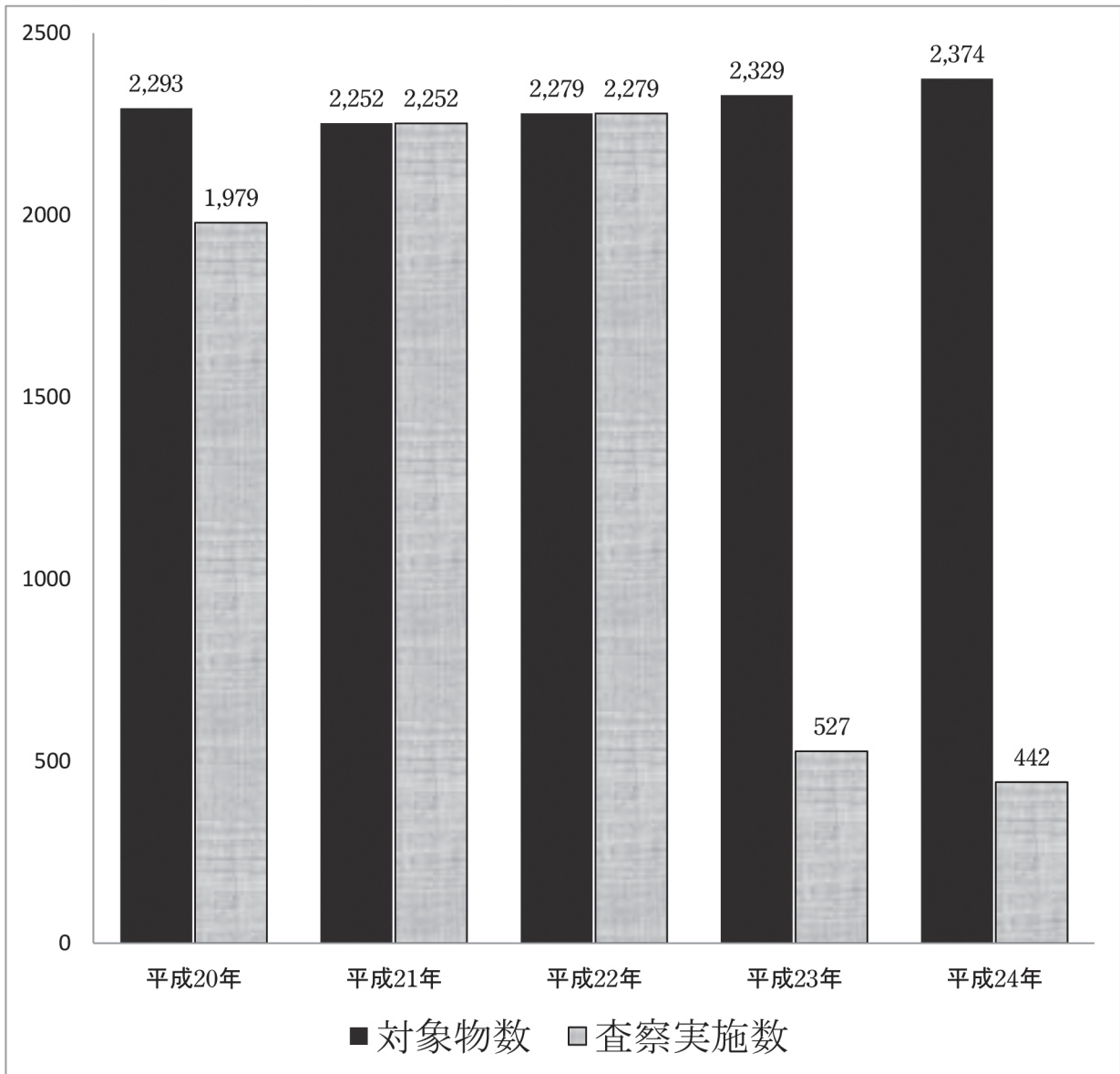
防火対象物(建築物等)から火災の発生、拡大または火災に伴う人命危険を防止するため、これらの関係場所に立入り、防火対象物の位置、構造、設備および管理の状況を検査し、火災予防上の不備欠陥事項を発見して、これらの排除または改善について関係者に対して積極的に指導を行っている。

月別査察状況

(平成24年1月1日～平成24年12月31日)

防火対象物の別		月 別												合計	査察 実施 割合 (%)	
		総数	1月	2月	3月	4月	5月	6月	7月	8月	9月	10月	11月			12月
合 計		2374	19%	442	17		1	16	99	13	9	1	34	14	62	176
1	イ 劇場・映画館等	7														
	ロ 公会堂又は集会場	116	18%	21			3		1			4		3	10	
2	イ キャバレー・ナイトクラブ															
	ロ 遊技場又はダンスホール	13														
	ハ 性風俗関連特殊営業を営む店舗															
	ニ カラオケボックス等	3														
3	イ 待合・料理店等															
	ロ 飲食店	43	5%	2				1								1
4	百貨店・マーケット	84	2%	2					1			1				
5	イ 旅館・ホテル	61	5%	3								2	1			
	ロ 寄宿舎又は共同住宅	322	27%	86	1		1	64	1		3	6	4	6		
6	イ 病院・診療所	54	7%	4	2						1		1			
	ロ 老人短期入所施設・養護老人ホーム等(入居施設)	25	4%	1			1									
	ハ 老人福祉施設・児童福祉施設等	51	8%	4			1		2						1	
	ニ 幼稚園・養護学校等	21	5%	1						1						
7	小学校・各種学校等	87	10%	9			5			4						
8	図書館・博物館等	7														
9	イ 蒸気浴場・熱気浴場															
	ロ 公衆浴場	2	50%	1		1										
10	車両の停車場等	1														
11	神社・寺院・教会等	6														
12	イ 工場又は作業場	319	11%	36			1	12	2	1		5	1	7	7	
	ロ 映画スタジオ等															
13	イ 自動車車庫又は駐車場	51	25%	13			1							2	10	
	ロ 飛行機の格納庫															
14	倉庫	365	18%	66	2			8	1		1	8	2	16	28	
15	前各項に該当しない事業場	564	31%	173	11		2	12	3	2		9	3	21	110	
16	イ 特定用途を含む複合用途防火対象物	107	9%	10			1	1	1			1	1	4	1	
	ロ イ以外の複合用途防火対象物	63	16%	10	1			1	1	1				4	2	
16-2	地下街															
16-3	建築物の地階で地下道に面した部分															
17	文化財	2														

過去5年間の防火対象物数・査察実施状況



〔消防法違反の対応と措置〕

防火対象物の位置、構造、設備および管理の状況が、消防法令に違反し、火災予防上危険が大きく、火災が発生したときに人命に危険がある場合は、これを早期に改善させ、公共の安全を確保することは、消防行政の重大な使命である。

しかも、近時全国各地において火災による死傷者が激増する傾向にかんがみ、消防行政の責任と権限において法令違反の対象物に対し、法令を厳しく執行することは社会的要請ともいえよう。

このような背景をもとに、当広域においては、法令違反の対象物については、発見の都度繰り返し査察指導を行い、早期改善に努めているが、改善の意思の認められないもの等については、消防法上の権限を発動し、断固たる態度で処置する方針をとっている。

〔暫定適マーク制度・防火対象物定期点検報告制度・自主点検報告表示制度〕

消防法の改正により、防火対象物定期点検報告制度(消防法令に適合している一定規模以上の特定防火対象物に「防火優良認定証」または「防火基準点検済証」が表示できる制度)が導入されました。防火対象物定期点検報告制度に基づく表示又は自主点検報告制度に基づく表示がされることとなります。

※現在、東北地方太平洋沖地震に伴う原子力災害により各施設とも休止中扱いとなっております。

防火対象物定期点検報告制度特例認定交付状況

NO	交付番号	名 称	所 在 地	有 効 期 限
1	1	ヨークベニマル浪江店	浪江町大字幾世橋字斎藤屋敷52	H21.10.6～H24.10.5
2	2	Jヴィレッジ ホテル棟	檜葉町大字山田岡字美シ森8-2	H22.2.8～H25.2.7
3	3	東京電力(株)福島第二 原子力発電所エネルギー館	富岡町大字小浜字中央378	H22.3.23～H25.3.22
4	4	浪江町商工会	浪江町大字権現堂字下川原9-1	H22.7.23～H25.7.22
5	5	福島いこいの村なみえ	浪江町大字高瀬字丈六10	H22.9.15～H25.9.14
6	6	(株)まつもと ABCOUTLET マツモト	双葉町大字長塚字寺内前235	H22.10.29～H25.10.28
7	7	医療法人博文会 双葉病院	大熊町大字熊字新町176-1	H22.10.8～H25.10.7
8	9	福島県立大野病院	大熊町大字下野上字大野98-1	H21.11.4～H24.11.3
9	10	大熊町保健センター	大熊町大字下野上字金谷平565	H22.2.8～H25.2.7
10	11	大熊町複合型商工会館	大熊町大字下野上字大野119	H23.1.26～H26.1.25

自主点検表示報告制度認定状況

NO.	交付番号	名 称	所 在 地	点検実施日	次回点検予定日
1	1	サンライズイン とみおか	富岡町大字仏浜字釜田348	H22.5.28	H23.5.28
2	3	ホテルニューことぶき	浪江町大字権現堂字新町75	H23.2.8	H24.2.8
3	4	ステーションプラザおおくま	大熊町大字下野上字大野803-1	H22.9.25	H23.9.25
4	5	ホテル芳門	富岡町大字小浜字中央285	H22.10.1	H23.10.1

〔火災予防に関する届出等〕

消防法や火災予防条例では、火災予防に関する管理、設備、物質等の届出を義務付けている。これによって消防機関は、事前にそれらの状況を把握し、効果的な指導を行って適正な予防行政の執行に役立たせている。

火災予防条例に基づく各種届出処理状況

(平成24年1月1日～平成24年12月31日)

種別	月別												計
	1月	2月	3月	4月	5月	6月	7月	8月	9月	10月	11月	12月	
防火対象物使用開始届	4		6	5	6	7	3	3	21	3	6	15	79
炉・かまど・温風彈道期・ボイラー・ 給湯湯沸設備・乾燥設備・サウナ設備 ・火花を生ずる設備設置届	2						1		1				4
発電設備設置届	1									1		3	5
変電設備設置届	4		1		1		2		1	3	3	6	21
蓄電池設備設置届	1	6	2	1	1					1			12
イオン管灯設備設置届													
水素ガスを充てんする 気球の設備届													
火災とまぎらわしい煙又は火災 の発生する恐れのある行為の届			1						3	1		5	10
煙火打上げ・仕掛け届							2		1			1	4
催物開催届													
水道断減水届													
道路工事届	8			1	6	22	3	11	10	18	6	5	90
指定洞道等届												1	1
少量危険物貯蔵取扱い届	7		2		2		1	2		1	5	1	21
指定可燃物等届		1	1	2		3	1						8
合 計	27	7	13	9	16	32	13	16	37	28	20	37	255

火災予防条例以外の各種届出処理状況

(平成24年1月1日～平成24年12月31日)

種 別		月 別												計	
		1月	2月	3月	4月	5月	6月	7月	8月	9月	10月	11月	12月		
防火管理者選任届		1	2	2	2	6	2	4		1	2	5	4	31	
防火管理者解任選任届		1	2	1		5		4			1	1	4	19	
消 防 計 画		1	2		6	5	3	3		2	4	7	1	34	
圧縮アセチレンガス貯蔵 取 扱 い 届				1	1		1			1	7		2	13	
液化石油ガス貯蔵取扱い届		2					1		1					4	
危険物保安監督者選任届		1			4		30	21	9	3	1	1	1	71	
危険物保安監督者解任届							27	21	9	3	1	1		62	
予 防 規 定 認 可 申 請		1				1								2	
消防用設備等	警報設備	着 工	3	4	2	3		4	5	6	16	8		4	55
		設 置	6	5	11	8	3	2	5	3	9	2	10	20	84
	消火設備	着 工		1		2		3	2		1	2			11
		設 置	9	1	11	7	2	3	3	1	17	1	11	9	75
	避難設備	着 工													
		設 置	8	1	9	5	3	2	2		16	1	6	7	60
	点 検 結 果 報 告			21	12	13	32	7	7	23	28	21	8	12	184
	意 見 書 交 付 申 請										1				1
合 計		33	39	49	51	57	85	77	52	98	51	50	64	706	

〔 防 火 管 理 者 制 度 〕

火災の予防及び被害の軽減を図るためには、消防機関の強化拡充のみでは不十分であり、一般市民の協力が必要である。とくに興業場、百貨店、旅館、病院、キャバレーなどは出火危険が高く、また、火災が発生した場合の人的、物的の被害が大きいため、消防法第8条では一定の収容人員以上のこれらの防火対象物の権限者に対して防火管理者を選任し、消防計画を作成させ、かつ、当該消防計画に基づいて、消火、通報及び避難訓練の実施、消防の用に供する設備等の点検及び整備、火気の使用または取扱に関する監督、避難または防火上必要な構造及び設備の維持管理など、防火管理に必要な業務を行わなければならないことを義務付けている。

〈 防火管理者を必要とする対象物 〉

(平成24年1月1日～平成24年12月31日)

防火対象物数	選任を必要とするもの	選任されているもの	選任の割合 (%)
2,374	930	910	98%

過去5年間の防火管理講習（資格取得講習）状況

年 別	回 数	受講者数(人)
平成 20 年	1	84
平成 21 年	1	73
平成 22 年	1	108
平成 23 年	未実施	0
平成 24 年	未実施	0

〔 消 防 広 報 〕

火災のほとんどは、ちょっとした不注意によって発生しており、火災の未然防止は、何といても住民一人ひとりが常に完全防火意識を持つことが最も肝要である。このような観点から特に予防に関する広報活動については住民参加の防火をモットーに、幅広い活動を展開している。又、消防広報を効果的に推進するため、テレビ、新聞等のマスコミ関係を活用し、各種防災関係行事等の消防情報を随時提供し、地域住民に対する理解を図っている。

広報活動実施状況

(平成24年1月1日～平成24年12月31日)

行 事 名	対 象	実 施 回 数
防 火 講 話	町 内 会 ・ 防 火 対 象 物	9 回
防 火 映 画	町 内 会 ・ 防 火 対 象 物	0 回
消 防 施 設 見 学	園 児 ・ 小 学 生	2 回
消 火 器 訓 練	防 火 対 象 物	7 回
消 防 訓 練	防 火 対 象 物	9 回
巡 回 広 報	圏 域 住 民 一 般	1254 回
〃 (春・秋火災予防運動)	〃	62 回
ポ ス タ ー 配 布	〃	270 枚
防 火 広 報 紙	〃	142,922 枚
防 火 看 板	〃	4 枚
防 火 相 談 所	〃	0 回

[危険物の規制・指導]

石油等の危険物の需要は、年々増加の一途をたどり、その施設数は、平成24年12月31日現在、下表に示すに至った。

こうした危険物は、事業所をはじめ各家庭にまで形態を変えて入り込み、危険物に起因する災害が発生する要素は、至るところに潜在している。

このような情勢に対応して、危険物による災害を未然に防止するため、危険物施設等に対する取締り、指導はもとよりその管理者、危険物取扱者ならびに従業員等に対する保安教育の実施、さらに危険物輸送時の安全を確保するための指導の強化に努めている。

危険物施設数（町村別）及び立入検査実施状況

（平成24年12月31日現在）

施設別 町村別	合 計	製 造 所	貯 蔵 所								取 扱 所				
			小 計	屋 内 貯 蔵 所	屋 外 タン ク 貯 蔵 所	屋 内 タン ク 貯 蔵 所	地 下 タン ク 貯 蔵 所	簡 易 タン ク 貯 蔵 所	移 動 タン ク 貯 蔵 所	屋 外 貯 蔵 所	小 計	給 油 取 扱 所	販 売 取 扱 所	一 般 取 扱 所	移 送 取 扱 所
合計	667	11	434	75	159	7	109		68	16	222	81		140	1
広野町	137	4	98	15	72	1	7		1	2	35	6		28	1
檜葉町	67		47	5	9	4	11		18		20	10		10	
富岡町	100		64	14	11	1	25		11	2	36	17		19	
川内村	28		19	3	3		11		2		9	4		5	
大熊町	181	7	122	23	47	1	24		18	9	52	13		39	
双葉町	54		30	7	8		8		6	1	24	8		16	
浪江町	92		50	8	8		20		12	2	42	21		21	
葛尾村	8		4		1		3				4	2		2	
立入検査実施数	257	11	182	29	113	5	10	0	18	7	64	8	0	55	1
実施率(%)	39%	1	42%	39%	71%	71%	9%	0%	0.26	44%	29%	10%	0%	39%	100%

危険物施設数（類別）

(平成24年12月31日現在)

施設別 町村別	合 計	製 造 所	貯 蔵 所								取 扱 所				
			小 計	屋 内 貯 蔵 所	屋 外 タンク 貯蔵所	屋 内 タンク 貯蔵所	地 下 タンク 貯蔵所	簡 易 タンク 貯蔵所	移 動 タンク 貯蔵所	屋 外 貯 蔵 所	小 計	給 油 取 扱 所	販 売 取 扱 所	一 般 取 扱 所	移 送 取 扱 所
合 計	667	11	434	75	159	7	109		68	16	222	81		140	1
第 1 類	4	1	3	3											
第 2 類															
第 3 類															
第 4 類	650	7	423	65	159	6	109		68	16	220	81		138	1
第 5 類	5		5	4		1									
第 6 類															
混 在	8	3	3	3							2			2	

危険物施設数（数量別）

(平成24年12月31日現在)

施設別 町村別	合 計	製 造 所	貯 蔵 所								取 扱 所				
			小 計	屋 内 貯 蔵 所	屋 外 タンク 貯蔵所	屋 内 タンク 貯蔵所	地 下 タンク 貯蔵所	簡 易 タンク 貯蔵所	移 動 タンク 貯蔵所	屋 外 貯 蔵 所	小 計	給 油 取 扱 所	販 売 取 扱 所	一 般 取 扱 所	移 送 取 扱 所
合 計	667	11	434	75	159	7	109		68	16	222	81		140	1
5 倍 以 下	191	2	149	25	15	6	44		55	4	40	6		34	
5倍を超え10倍以下	106	2	73	14	16	1	32		9	1	31	7		24	
10 " 50 "	186	1	107	16	51		28		2	10	78	22		56	
50 " 100 "	74	5	34	17	15		2				35	17		18	
100 " 150 "	32		25	2	19		2		2		7	7			
150 " 200 "	13		2		2						11	11			
200 " 1,000 "	44	1	30	1	27		1			1	13	11		2	
1,000 " 5,000 "	5		3		3						2			2	
5,000 " 10,000 "	3		3		3										
10,000倍を超えるもの	13		8		8						5			4	1

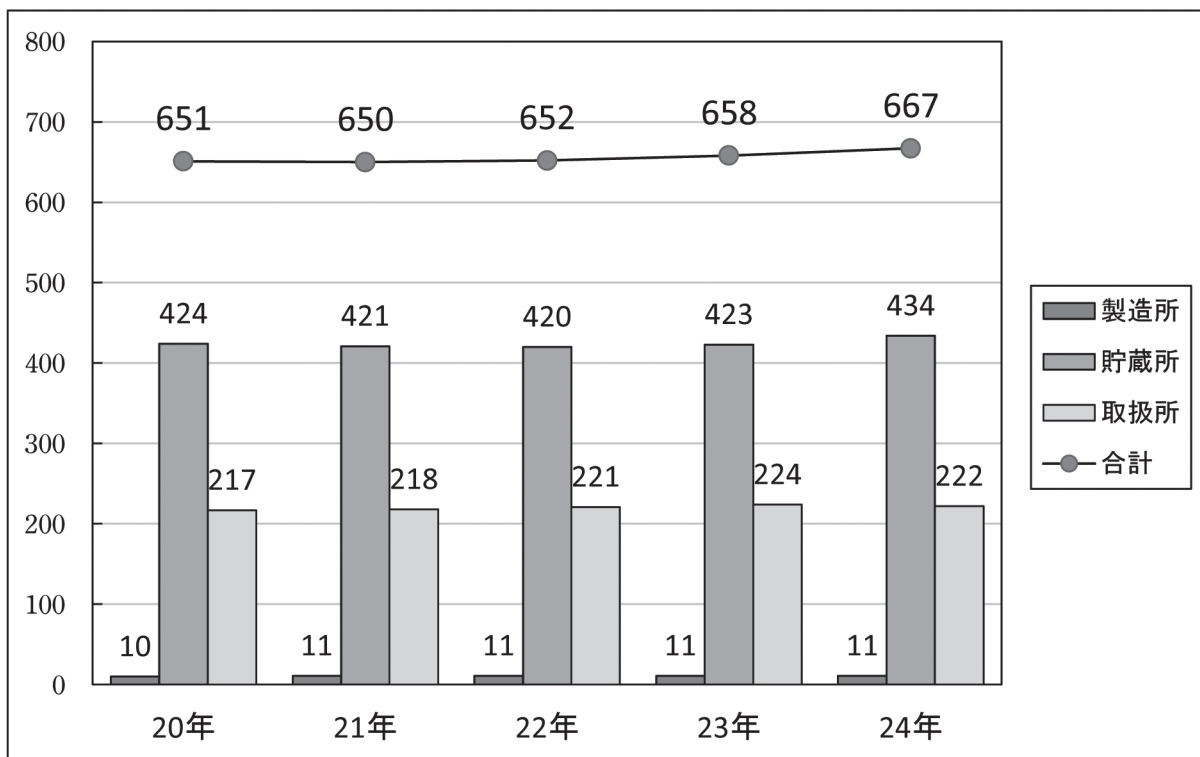
第4類（可燃性液体）屋外貯蔵タンク数（容量別）

容量(KL)	100未満	100以上 1,000未満	1,000以上 10,000未満	10,000以上
合計	122	24	5	8
	159			

危険物施設過去5年間の推移

施設数

	製造所	貯蔵所	取扱所	合計
20年	10	424	217	651
21年	11	421	218	650
22年	11	420	221	652
23年	11	423	224	658
24年	11	434	222	667



危険物製造所・貯蔵所・取扱所等申請処理状況

(平成24年12月31日現在)

種別	月別												計	
	1月	2月	3月	4月	5月	6月	7月	8月	9月	10月	11月	12月		
給油取扱所	設置許可				1									1
	変更許可											1		1
一般取扱所	設置許可										3			3
	変更許可		1	1	1	1		4		1				9
移送取扱所	設置許可													
	変更許可													
簡易タンク貯蔵所	設置許可													
	変更許可													
屋外貯蔵所	設置許可	3	1										1	5
	変更許可													
屋内貯蔵所	設置許可													
	変更許可								1					1
地下タンク貯蔵所	設置許可										1			1
	変更許可											1		1
屋外タンク貯蔵所	設置許可										1			1
	変更許可	1				5	1			1	2	1		11
屋内タンク貯蔵所	設置許可													
	変更許可													
移動タンク貯蔵所	設置許可													
	変更許可		1	1				13		3		1		19
製造所	設置許可													
	変更許可				1	1		1			1	1		5
小計		4	3	2	3	7	1	18	1	5	8	4	2	58
水圧検査申請書														
水張検査申請書										1				1
完成検査申請書		3	1	3	4	1	5	14	1	6	6	3	4	51
仮貯蔵・仮取扱承認申請書		2	1	3	3	2			1	2	2	5	7	28
譲渡引渡届			1				9					1		11
品名・数量・倍数変更届				1			2							3
廃止届				1		2	3	3		1		1		11
保安検査申請書										1				1
仮使用申請書			1	1	7	2	3		1		1	2	1	19
小計		5	4	9	14	7	22	17	3	11	9	12	12	125
合計		9	7	11	17	14	23	35	4	16	17	16	14	183

警 防



救助工作車 平成24年11月1日 富岡消防署配備

相互応援協定等

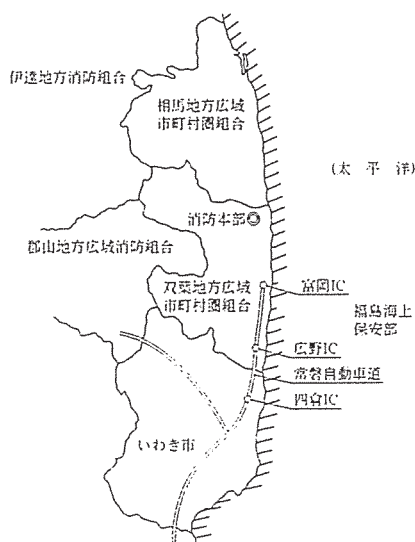
消防は、消防組織法に基づきそれぞれの市町村の責任において消防業務を処理しているが、特に市町村境界付近については、消防力を互いに補充しあうことにより災害の拡大防止を図っている。

相互応援協定

名 称	協 定 先	締 結 年 月 日	内 容
消 防 相 互 応 援 協 定	相馬地方広域 市町村圏組合	昭和48年4月1日	火災、救急、その他の災害
	郡山地方広域 消防組合	昭和48年12月1日	
	いわき市	昭和49年12月1日	
	伊達地方消防組合	昭和58年9月1日	
福島県広域消防 相互応援協定	県内11消防本部	平成9年12月26日	大規模災害、特殊災害、 その他の災害
火災原因調査に係る 相互応援協定	県内11消防本部	平成11年12月27日	大規模、又は特異な火災原因 調査
常磐自動車道消防 相互応援協定	いわき市	平成14年1月23日	高速道路の火災、救急、 救助、その他の災害

協 定 等

名 称	協 定 先	締 結 年 月 日	内 容
小名浜海上保安部と双葉地方広域 市町村圏組合消防機関との業務協定	小名浜海上保安部	昭和53年7月20日	船舶災害
原子力発電所における消防活動に 関する消防機関と事業者との協定	東京電力株式会社 福島第一・第二原子力発電所	平成14年5月30日	火災、救急、救助
災害・武力攻撃事態等における 医療救護活動協定	双葉郡8町村、社団法人双葉郡医師会 双葉郡歯科医師会、双葉郡薬剤師会 社団法人福島県看護協会	平成19年11月1日	医療救護活動
鉄道災害時における鉄道事業者と 消防機関との連携に関する覚書	鉄 道 事 業 者	平成22年3月29日	鉄道災害(火災は鉄道沿線 を含む)



消防力の現況

(平成24年12月31日現在)

管内市町村			現 有 消 防 機 械	水槽付消防ポンプ自動車	3	消 防 団	団本部	8	
人口	67,382人			消防ポンプ自動車	4		分団数	58	
面積	865.12Km2			三点セット	大型高所放水車		1	人員	1,758
					大型化学車		1		
					泡原液搬送車		1		
消 防 機 構	消防本部	1		救助工作車	1		水槽付消防ポンプ自動車	7	
	消防署	2		大型水槽車	2		消防ポンプ自動車	28	
分 署	分 署	1		救急自動車 〔高規格救急自動車〕	7〔6〕		可搬動力 ポンプ	94	
				資器材搬送車	3				
				指揮車	2				
出 張 所	出 張 所	2	広報・連絡車 (マイクロバス含む)	10(5)	搭載車	84			
			人員	110					

()内は原子力防災資機材(具備品)

通信施設の現況

通信種別 配置場所	火災報知専用電話	一般加入電話	案内電話	専用回線			一一九録音装置	指令放送設備	気象観測装置	県防災無線装置	消防用無線		
				電力施設	ガス組合	時報					固定局	移動局	
												車載	携帯
消防本部 浪江消防署	12	7	2	4		1	8	1	1	1	10(3)	31(22)	
葛尾出張所		1								1	2	2	
富岡消防署	9	4		3	1		10	1		1	9(2)	27(21)	
檜葉分署		2								1	6(1)	13(11)	
川内出張所		2								1	2	2	
中継所										1			
合計	21	16	2	7	1	1	18	2	1	6	29(6)	75(54)	

()内は原子力防災資機材(具備品)

消防水利の現況

(平成24年12月31日現在)

種別 町村別	消 火 栓			防 火 水 槽									
	小 計	公 設	私 設	小 計	公設				私設				
					100m ³ 以上	60m ³ 以上 100m ³ 未満	40m ³ 以上 60m ³ 未満	20m ³ 以上 40m ³ 未満	100m ³ 以上	60m ³ 以上 100m ³ 未満	40m ³ 以上 60m ³ 未満	20m ³ 以上 40m ³ 未満	
					広野町	521	202	319	38	1		33	
檜葉町	277	230	47	97			69	25				3	
富岡町	266	218	48	83	1		75	2	1	1		3	
川内村	0			74			74						
大熊町	244	138	106	93		1	75	4				1	12
富岡消防署管内小計	1,308	788	520	385	2	1	326	31	3	1		9	12
双葉町	290	268	22	42			29	1					12
浪江町	341	341		78			71	1				6	
葛尾村	22	22		38			38						
浪江消防署管内小計	653	631	22	158	0	0	138	2	0	0		6	12
合計	1,961	1,419	542	543	2	1	464	33	3	1		15	24

消防車両の現況

(平成24年12月31日現在)

区分 配列	車種名	社名	登録番号	登録年月日	型式等	備考
本部	指揮車 (双葉1)	トヨタ	いわき800さ 3553	平成15年10月20日		
	広報車 (双葉3)	日産	いわき88さ 3765	平成16年2月27日	原子力防災 資機材搬送車両	
	広報車 (双葉5)	トヨタ		更新予定	原子力防災	
浪江 消防 署	広報車 (双葉2)	日産	いわき800さ 4739	平成18年3月27日	原子力防災 資機材搬送車両	
	広報車 (双葉4)	トヨタ	いわき88さ 4108	平成16年11月30日		4WD
	ポンプ車 (双葉11)	日野	いわき800さ 601	平成11年12月1日	モリタME5 A2級	4WD 国庫補助
	タンク車 (双葉12)	日野	いわき800さ 6724	平成24年3月5日	吉谷機械F5 A2級	水槽1.0t 災害支援
	資器材搬送車 (双葉13)	トヨタ	いわき88さ 5024	平成8年7月31日		
	救急車 (双葉救急21)	トヨタ	いわき800さ 6014	平成22年1月8日	高規格救急車	4WD 国庫補助
	救急車 (双葉救急22)	トヨタ	いわき800さ 899	平成12年3月23日	2B型	4WD 寄贈
葛尾 出張所	ポンプ車 (葛尾11)	日野	いわき800さ 6040	平成22年2月10日	モリタME5 A2級	4WD CAFS搭載
	救急車 (葛尾救急21)	日産	いわき800さ 5663	平成21年1月9日	高規格救急車	4WD
	連絡車	スズキ	いわき50た 4718	平成16年9月8日		4WD
富岡 消防 署	指揮車 (富岡1)	スバル	いわき800さ 6263	平成22年10月19日		4WD
	広報車 (富岡2)	日産	いわき800さ 4245	平成17年2月28日	原子力防災 資機材搬送車両	
	ポンプ車 (富岡11)	日野	いわき800さ 602	平成11年12月1日	モリタME5 A2級	4WD 国庫補助
	タンク車 (富岡12)	日野	いわき800は 289	平成19年1月17日	モリタME5 A2級	水槽1.5t 国庫補助
	救助工作車 (富岡13)	日野	いわき800は 522	平成24年10月22日	帝国繊維(株)	II型 国庫補助
	はしご車 (富岡14)	日野	いわき88や 1341	平成11年1月8日	モリタME A1級	30M級 国庫補助
	原液搬送車 (富岡16)	三菱	いわき800は 192	平成16年3月9日		原液槽6.0t 国庫補助
	救急車 (富岡救急21)	トヨタ	いわき800さ 4456	平成17年7月29日	高規格救急車 災害対応救急車	4WD 国庫補助
	マイクロバス (富岡17)	トヨタ	いわき22さ 2110	平成8年3月22日	原子力防災 活動車両	25人乗

区分 配列	車種名	社名	登録番号	登録年月日	型式等	備考
檜 葉 分 署	広報車 (檜葉1)	トヨタ	いわき800さ 6019	平成22年1月13日		4WD
	広報車 (双葉14)	日産	いわき800さ 4738	平成18年3月27日	原子力防災 資機材搬送車両	
	タンク車 (檜葉11)	日野	いわき800は 324	平成20年2月1日	モリタME5 A2級	水槽1.5t CAFS搭載
	化学車 (富岡15)	三菱	いわき800は 13	平成16年2月6日		原液槽 2.0t
	救急車 (檜葉救急21)	トヨタ	いわき800さ 6743	平成24年3月9日	高規格救急車	4WD 寄贈
	救急車 (檜葉救急22)	トヨタ	いわき800さ 4053	平成16年10月25日	高規格救急車	4WD 国庫補助
川内 出張所	ポンプ車 (川内11)	日野	いわき800さ 5688	平成21年2月17日	モリタME5 A2級	4WD CAFS搭載
	救急車 (川内救急21)	トヨタ	いわき800さ 5368	平成20年1月10日	高規格救急車	4WD
	連絡車	スズキ	いわき50た 4719	平成16年9月8日		4WD
災害 支援 車両	資器材搬送車 (大阪市消防局)	日産	いわき800さ 6725	平成24年3月5日		災害支援
	資器材搬送車 (大阪市消防局)	日産	いわき800さ 6726	平成24年3月5日		災害支援
	大型水槽車 (新城市消防本部)	日野	いわき800は 478	平成23年3月12日		水槽10t 災害支援
	大型水槽車 (富士市消防本部)	日産	いわき800は 483	平成24年4月12日		水槽10t 災害支援

県備品原子力防災資器材の現況

(平成24年12月31日現在)

品名	型式	配置先			合計
		浪江 消防署	富岡 消防署	檜葉 分署	
サベイメータ	アロカ(株)(電離箱式) (ICS-311)	2	1		3
	アロカ(株)(電離箱式) (ICS-321)	7	7	2	16
	アロカ(株)(GM式) (TGS-136)	2	1		3
	アロカ(株)(GM式) (TGS-146)	1	1	2	4
	アロカ(株)(シンチレーション式) (TCS-171)	2	2	1	5
	アロカ(株)(中性子サーベイメーター) (TPS-451C)		1		1
ポケット線量計(アラーム付)	松下電器産業(ZP-144P) 電磁波対策型	88	56	34	178
放射能標準ガンマ線源	(社)日本アイソトープ協会 ガンマ線源401タイプ	1			1
個人被ばく線量管理システム一式	(株)原子力エンジニアリング	1	1	1	3
災害時情報提供システム	(株)ゼンリン OA-Light II 一式・パソコン・プリンター一式		1		1
	(株)ゼンリン OA-Light III 一式・パソコン・プリンター・ラック・椅子	1			1
特殊耐熱服	重松製作所 FC-30PM(アルミ蒸着品)	2	2	2	6
内部装着式放射線防護服	重松製作所 KH-3型インナーサーベージスーツ	12	12	6	30
化学防護服	重松製作所 PS-2100-R(呼吸器内装型)	4	2	2	8
	ドレーゲル R29400(呼吸器外装型)	2	2	2	6
	ドレーゲル R29500(呼吸器内装型)	5	7		12
	ドレーゲル R29401(呼吸器外装型)	2	2		4
化学防護服の気密試験器	ドレーゲルテストセット	1	1	1	3
防火衣	エミュファイター防火衣 コンフォートオレンジ(上着・下着)	6	4		10
	アドバンスニューロタイプ防火衣 デサント(上着・下着)	4	4	2	10
空気呼吸器	川崎防災工業(株)(L2-815)	5	5		10
	川崎防災工業(株)(Z-30)	6	7		13
	川崎防災工業(株)(Z-30) 30Mpa対応資機材	5	10		15
	ドレーゲル(PSS100)	5	5		10
	川崎防災工業(株)(A-1) 30Mpa対応資機材	4	4	2	10
	ドレーゲル(PSS90) 30Mpa対応資機材	4	4	2	10
	MSA BD96(01-564186) 30Mpa対応資機材	4	4	2	10
	ドレーゲル(PSS7000)	1	1		2
	エア・ウォーター防災(A1-08)	4	4	2	10
空気呼吸器予備面体	川崎防災工業(株)(Z-CS)	13	18	2	33
	ドレーゲル(RP PEPDM面体)	5	5		10
	ドレーゲル(フトウーラ)	4	4	2	10
	Ultra Elite PS-MAX Full Face(01-10031385)	4	4	2	10
空気呼吸器用面体収納袋	CS面体収納袋	22	32	2	56
	ドレーゲル PR EPDM	18	18	4	40
	01-565044	4	4	2	10
レスクマスク	ドレーゲル レスクマスク ハーフマスクR55875	1	1	1	3
カーボン製空気ボンベ	川崎防災工業(株)8 $\frac{1}{2}$ (815CZ) OJ	22	27		49
	ドレーゲル (6. 8 $\frac{1}{2}$) 29.4Mpa(TC6830)	5	10		15
	ドレーゲル ライトプラス29.4Mpa(TC6831)	4	4	2	10
	ブルーネッカー 29.4Mpa (730C II Z)	19	19	2	40
	カーボンライトシリンダ CH-45 JIS 150ビルトイン	4	4	2	10
	ドレーゲル製 ウルトラレッサ-ゲージ内蔵型ALT-630J	10	10		20

品名	型式	配置先			合計
		浪江消防署	富岡消防署	檜葉分署	
酸素呼吸器	川崎防災工業(株)(OXY=GEM-11) オキシゼム陽圧形圧縮酸素形循環式呼吸器	4	4		8
高圧酸素用ポンベ(予備)	川崎防災工業(株)(SB-1.7 128F)	4	4		8
酸素呼吸器洗浄剤カーライム	川崎防災工業(株)(1箱 9kg)	2	2		4
酸素呼吸器予備面体	川崎防災工業(株)(CSV-S)	4	4		8
酸素呼吸器面体収納袋	CSV-S面体収納袋	8	8		16
酸素呼吸器面体カバーグラス	CSV-S面体の換えカバーグラス	8	8		16
防護マスク(半面型)	重松製作所(GM81S)	123	119	58	300
防護マスク(全面型)	重松製作所 防護マスク(全面型) GM175D	100	110	50	260
防護マスク吸引缶	吸引缶重松製作所(CA-L4RN) 半面型防護マスクGM18Sと全面型防護マスクGM175D併用	530	540	210	1280
発電機	HONDA (EU16i)	1	1	2	4
	HONDA (EU24i)	1			1
	HONDA EUインバーター16i	2	2	1	5
三脚	(K-2)			1	1
投光器	シールドビーム投光器500W (K-500)			1	1
	EM4002W	1			1
	HAYATA防災用ハロゲンライト PHCX-505KS	2	2	1	5
コードリール	(B-1型)			1	1
	HAYATA レインボーリール GE-30K型	2	2	1	5
ラジオ付強力ライト	(BF-759RB)	15	15		30
車載照明装置	メタルハライド照明装置「内とスキャンチーフ」	1	1	1	3
自立型照明装置	エアーライト	1	1	1	3
マイクロバス	トヨタ コースター(拡声器・スタットレスタイヤ含)		1		1
指揮車両	トヨタエスティマHV(警告灯・拡声器・スタットレスタイヤ・衛星電話・FAX含)	1			1
資機材搬送車	トヨタ キャラバン(赤色灯・スタットレスタイヤ含)	2(内本部1)	2		2
車載無線機	日本無線JHM-201S10ST(警告灯・衛星携帯電話・FAX含)		1		1
	日本無線JHM-201S10ST	3	1	1	5
可搬型無線機一式	日本無線(株)製(JHR-292E)	2(内本部1)	1	1	2
携帯無線電話装置一式	日本無線(株)製(JHP-228S05T)	11	12	6	29
	アイコム株式会社 IC-VH37MFT	6	5		11
	STANDARD VX-581IVFT 一式	3	3	4	10
携帯電話一式	NTTドコモ FOMA SH900i シャープ製	3(内本部1)	1		1
特定小電力トランシーバー	ウエッジ(株) icon (IC-4800)	6	6	4	16
	STANDARD FTH-108	2	2	3	7
トランシーバー中継器	STANDARD BOOMER RP88	1	1		2
電気メガホン	TOAハンドマイク大一式(ER-81W)	1	1		2
	TOAハンドマイク大一式(ER-1015)	2	3		5
	TOAハンドマイク大一式(ER-3115)マイクロホン付	1	1		2
	TOAハンドマイク防滴メガホン(ER-1115)	2(内本部1)	2	2	4
	UNI-PEXハンドマイク(TR215S)	6(内本部2)	4		4
	noboruトランジスタメガホン(TS-711)	1	1		2
救急セット	日本メディコ(EMS-00-29A)		1		1
エアー式テント一式	住友電工ハイブリット(株)(SAT-663G)		1		1
	藤倉ゴム工業(株)(F-36)	1			1

品名	型式	配置先			合計
		浪江 消防署	富岡 消防署	檜葉 分署	
除線シャワーテント一式	ブライケム(DP-1)	1		1	2
	伊藤忠商事 除染システムMC-2		1		1
RI 除染キット	千代田テクノ TH-E3301	1	1	1	3
エアークンプレッサー	三和鉄工所(3S10A-20M)		1		1
	三和鉄工所(3S10A-30M)	1			1
携帯警報機	GRACE社製 スーパーパスII	10	10	5	25
防災管理用パソコン一式	NEC VERSAPRO JVA-A・複合機・デジタルカメラ	1(内本部1)			0
プロジェクター1式	スクリーン・パソコン・各ソフト		1		1
デジタルカメラ一式	OLYMPUS μ TOUGH-6020	1	1	1	3
デジタルビデオカメラ一式	SONY HDR-HC9一式		1		1
	Panasonic デジタルハイビジョンカメラ HDC-TM70-K	1(内本部1)		1	1
水筒	(G1型)	100			100
ポリタンク	(20ℓ)	4			4
	(10ℓ)	10			10
アルミ折りたたみリアカー	ノーパンクタイプ	1	1		2
全身固定用ボード一式	日本船舶薬品(株)製ハイテクバックボード2010	4	4	1	9
	日本船舶薬品(株)製ハイテクバックボードストラップ436-BG				
	日本船舶薬品(株)ヘッドイモビライザー445				
ストレッチャー	スノッグ ストレッチャーモデル1032	20	20		40
原子力防災資機材保管庫	シャッター型、引戸型	1	2		3
収納箱・スチール整理棚	書籍等収納箱	18	14	5	37

消防資器材の現況

(平成24年12月31日現在)

種 別	配置別	合 計	消防本部	葛尾	富岡	檜葉	川内
			浪江 消防署	出張所	消防署	分署	出張所
消火用資器材・放水器具	ホース 65(mm)	343	88	40		180	35
	ホース 50(mm)	225	67	32		104	22
	山火事用ホース						
	水幕用ホース	6	2	2		2	
	管鎗 65(mm)	17	5	2		8	2
	管鎗 50(mm)	10	2	1		5	2
	特殊管鎗(無反動・フォグガン・ロータリー)	18	6	3		5	4
	エア－ホ－ムプロポ－ションナー	9	4	1		3	1
	発泡装置(東消式)	2				1	1
	ラインプロポ－ションナー	8	3	1		3	1
	小型ポンプ(山火事用)	1			1		
	背負い式ポンプ	61	20	5		29	7
	組立水槽	4	2			2	
	ディスクストレ－ナー	5	1	1		2	1
三点セット用資器材	ホース65mm×20m(ネジ)	3				3	
	ホース65mm×35m(ネジ)	1				1	
	ホース65mm×40m(ネジ)						
	ホース75mm×10m(ネジ)	5				5	
	ホース75mm×20m (ネジ)	29			24	5	
	ホース75mm×40m(ネジ)						
	管鎗 65(mm)	4				4	
	投光器一式	4				4	
	発電機	3				3	
	ドラム吸液用ピックアップ	2				2	
	放水銃(ターレット)	3			1	2	
救助用資器材	鋼管製ハシゴ(3連)						
	アルミ製ハシゴ(1・2・3連)	7	2	1		3	1
	チタン製ハシゴ(かぎ付)	3	1			2	
	ワイヤーハシゴ	1				1	
	救助マット(空気式)	1				1	
	救命索発射銃	4	1			3	
	安全縛帯	37	17	3		17	
	タンカ(平・舟型・バスケット)	6	2			3	1
	滑車(大)	5	3			2	
	パワーユニット一式	2				2	
	スプレッター(油圧式)	3	1			2	
	切断機(油圧式)	3	1			2	
	空気ジャッキ(マット式)	2	1			1	
ポートパワー	2				1	1	

(平成24年12月31日現在)

種 別	配置別	合 計	消防本部	葛尾	富岡	檜葉	川内
			浪江 消防署	出張所	消防署	分署	出張所
救助用資器材・水難救助用	可搬式ウインチ(チルホール)	6	3			2	1
	エンジンカッター	3	1			1	1
	チェーンソー	4	1	1		1	1
	高速カッター(モーター式)	1				1	
	鉄線カッター	9	3	1		4	1
	ガス溶断機	1				1	
	空気鋸(エアソー)	1				1	
	エアソー用ポンペ	2				2	
	エッジプロテクター	3	2			1	
	レスキューブロック	3	1			2	
	ポーターライト	7	4	1		2	
	削岩機	1				1	
	ハンマードリル	1				1	
	三脚(ソリーエース)	2	1			1	
	万能斧	10	3	2		5	
	酸素・可燃性ガス測定器	5	1			3	1
	有毒ガス測定器	1				1	
	酸素呼吸器	2				2	
	空気呼吸器	38	7	3		25	3
	空気呼吸器(簡易式)						
	空気ボンベ(呼吸器用)	59	20	8		26	5
	送排風機	1				1	
	耐熱服一式	5				5	
	耐熱保護用具一式	5				5	
	防毒衣	3	3				
	救命胴衣	24	14			8	2
	救命浮環	16	6			9	1
	浮標	1			1		
	救命ボート	3	2			1	
	船外機	1	1				
	緩降器	1				1	
	発電機	8	3	1		4	
投光器一式	7	3	1		3		
訓練用マット	4	1			3		
安全ネット	1	1					

(平成24年12月31日現在)

種 別	配置別	合 計	消防本部	葛尾	富岡	檜葉	川内
			浪江 消防署	出張所	消防署	分署	出張所
調査・ 検査器具	張力計	3	2			1	
	空気充填機						
	自動火災報知器用試験器	1			1		
	電気火災報知器用試験器						
	水圧試験器	3	1			2	
	ピトーゲージ	2	1		1		
	絶縁測定器(メガー)	2	1			1	
	ユニバーサルテスター	1	1				
	板厚計	1	1				
	膜厚計	1	1				
	引火点測定器	1	1				
そ の 他	火災原因調査器具一式	6	2	1		2	1
	119番通報訓練装置	1				1	
	消火栓水汲みポンプ	1	1				
	テント	3	2			1	
	バッテリー充電機	6	1	1		3	1
	双眼鏡	3	2			1	
	コンプレッサー	5	1	1		2	1
カーナビゲーション	11	3			7	1	

町村別救助活動状況

(平成24年12月31日現在)

事故種別		火災		交 通 事 故	水 難 事 故	風 水 害 等 自 然 災 害	機 械 に よ る 事 故	建 物 等 に よ る 事 故	ガ ス 及 び 酸 欠 事 故	破 裂 事 故	そ の 他 の 事 故	計
		建 物	建 物 以 外									
町村別												
広野町	出動件数			3								3
	活動件数			2								2
	救助人員			3								3
檜葉町	出動件数											
	活動件数											
	救助人員											
富岡町	出動件数											
	活動件数											
	救助人員											
川内村	出動件数			2								2
	活動件数			1								1
	救助人員			1								1
大熊町	出動件数			2								2
	活動件数											
	救助人員											
双葉町	出動件数											
	活動件数											
	救助人員											
浪江町	出動件数											
	活動件数											
	救助人員											
葛尾村	出動件数											
	活動件数											
	救助人員											
管轄外	出動件数			1								1
	活動件数											
	救助人員											
合 計	出動件数			8								8
	活動件数			3								3
	救助人員			4								4

過去5年間の救助活動状況

(平成24年12月31日現在)

年 別	事故種別	火災		交 通 事 故	水 難 事 故	風 水 害 等 自 然 災 害	機 械 に よ る 事 故	建 物 等 に よ る 事 故	ガ ス 及 び 酸 欠 事 故	破 裂 事 故	そ の 他 の 事 故	合 計
		建 物	建 物 以 外									
平成20年	出動件数			34	1		1				6	41
	活動件数			22	1		1				3	17
	救助人員			26	1		1				3	21
平成21年	出動件数			28	1		1				5	32
	活動件数			17							3	16
	救助人員			20							3	17
平成22年	出動件数			28	1		1	1			10	42
	活動件数			16			1	1			6	27
	救助人員			17			2	1			7	31
平成23年	出動件数			9	1	13		1			2	35
	活動件数			4	1	10					1	20
	救助人員			4	1	57					1	23
平成24年	出動件数			8								8
	活動件数			3								3
	救助人員			4								4
合 計	出動件数			107	4	13	3	2			23	158
	活動件数			62	2	10	2	1			13	83
	救助人員			71	2	57	3	1			14	96

消防車両の活動状況

区分 月別	合計			火災			風水害等の災害		
	回数	延人数	延車両	回数	延人数	延車両	回数	延人数	延車両
1月	301	839	322						
2月	264	645	266						
3月	346	901	379	2(1)	10	4			
4月	277	760	313	1	5	2			
5月	358	917	399						
6月	299	835	345						
7月	273	754	307	3(1)	41	14			
8月	462	1,147	495	3(1)	39	15			
9月	499	1,067	539						
10月	290	826	324	2	27	9			
11月	477	1,037	506						
12月	387	965	425						
合計	4,283	10,693	4,620	11(3)	122	44			

※()は事後聞知火災

区分 月別	警防調査			火災調査			特別警戒		
	回数	延人数	延車両	回数	延人数	延車両	回数	延人数	延車両
1月	140	368	140				116	300	127
2月	116	314	116				117	255	118
3月	81	223	81				173	366	174
4月	71	181	71	1	2	1	150	399	177
5月	107	268	107				148	348	153
6月	97	252	97				125	351	155
7月	99	258	99	2	10	4	96	234	103
8月	127	329	127	3	6	3	263	557	263
9月	88	218	88				241	562	261
10月	76	199	76				106	247	111
11月	62	159	62				224	496	224
12月	80	209	80				191	474	209
合計	1,144	2,978	1,144	6	18	8	1,950	4,589	2,075

演習・訓練等			救急			救助活動			広報・指導		
回数	延人数	延車両	回数	延人数	延車両	回数	延人数	延車両	回数	延人数	延車両
18	62	18	15	46	15	1	9	3	1	2	1
12	26	12	6	18	6				12	26	12
21	61	25	9	31	9				45	83	45
14	31	15	23	69	23				1	3	1
15	48	21	22	69	22	1	9	3	18	17	18
11	34	15	20	59	20				12	19	12
5	8	5	27	81	27	1	12	5	14	17	14
12	36	17	31	92	31				7	4	7
60	26	62	34	104	34	3	34	12	48	35	48
10	60	20	27	86	27				37	92	37
20	56	29	26	79	26	1	7	2	98	92	98
16	21	21	29	89	29	1	6	2	25	23	25
214	469	260	269	823	269	8	77	27	318	413	318

搜索			予防査察			誤報等			その他		
回数	延人数	延車両	回数	延人数	延車両	回数	延人数	延車両	回数	延人数	延車両
			9	19	9	1	20	6	7	26	10
			2	5	2	1	5	2	1	3	1
			6	13	6	4	24	8	9	97	31
			16	41	16				8	42	15
			36	45	36	2	7	3	12	111	39
			25	58	25	9	31	13	11	53	19
			11	20	11	6	24	9	12	54	19
			6	12	6	6	45	17	8	36	13
			20	43	20	5	25	10	7	33	11
			19	42	19	1	24	8	12	49	17
			33	71	33	3	16	6	10	61	26
			38	84	38	1	14	5	6	45	16
			221	453	221	39	235	87	103	610	217

気象注意報発令状況

(平成24年12月31日現在)

種別	1月	2月	3月	4月	5月	6月	7月	8月	9月	10月	11月	12月	計
大雨警報					2	1	2	1	5				11
洪水警報					2	1	2	1	5				11
波浪警報				1	1	1			1	1			5
暴風警報			1	1	2	2			1	2		2	11
津波警報													0
水防警報													0
沿岸波浪警報													0
大雨注意報				2	11	2	11	12	14	5			57
洪水注意報				2	11	3	11	12	12	5			56
強風注意報	9	9	18	8	9	5	3	1	4	12	11	12	101
波浪注意報	5	6	5	6	6	7	2	1	2	9	4	10	63
濃霧注意報	4	5	9	7	10	11	2	7	11	14	6	5	91
乾燥注意報	2	5	3	3							2	4	19
低温注意報	3	4	1			1	1						10
雷注意報			3	5	10	7	15	20	17	6	7	3	93
大雪注意報	1	2	2										5
着雪注意報	1	2	2										5
風雪注意報	1	2	2										5
霜注意報			3	13	4					7	16		43
高潮注意報	5	4	5	1	2	3	4	2	2	5	3	3	39
沿岸強風注意報													0
沿岸波浪注意報													0
沿岸濃霧注意報													0
津波注意報								1				1	2
その他の情報		2	1			1			1	1			6
合計	31	41	55	49	70	45	53	58	75	67	49	40	633

火災気象注意報発令状況

基準別	1月	2月	3月	4月	5月	6月	7月	8月	9月	10月	11月	12月	計
(イ)の基準	2	5	4	3							2	4	20
(ロ)の基準		2	7	2	3					2	5	9	30
合計	2	7	11	5	3					2	7	13	50

火 災



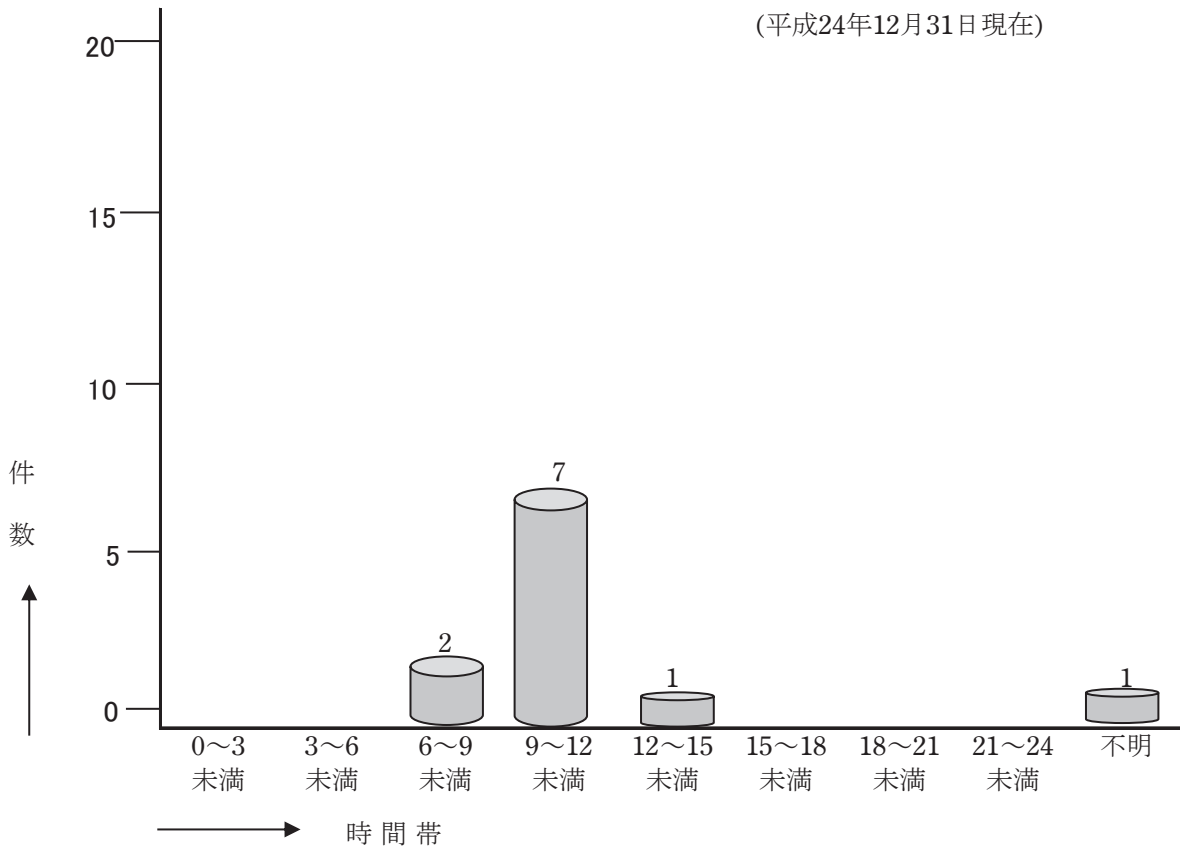
大容量泡放射システムを使用した放水訓練

町村別・月別焼損面積

(平成24年12月31日現在)(単位:千円)

町村別	種 別	1 月	2 月	3 月	4 月	5 月	6 月	7 月	8 月	9 月	10 月	11 月	12 月	合 計
広 野 町	建物火災(㎡)													
	山林原野火災(a)													
檜 葉 町	建物火災(㎡)													
	山林原野火災(a)								5					5
富 岡 町	建物火災(㎡)													
	山林原野火災(a)													
川 内 村	建物火災(㎡)													
	山林原野火災(a)													
大 熊 町	建物火災(㎡)													
	山林原野火災(a)													
富 岡 消 防 署	建物火災(㎡)													
	山林原野火災(a)								5					5
双 葉 町	建物火災(㎡)													
	山林原野火災(a)													
浪 江 町	建物火災(㎡)							107						107
	山林原野火災(a)													
葛 尾 村	建物火災(㎡)													
	山林原野火災(a)													
浪 江 消 防 署	建物火災(㎡)							107						107
	山林原野火災(a)													
合 計	建物火災(㎡)							107						107
	山林原野火災(a)								5					5

時間帯による火災発生件数



曜日別火災発生件数

(平成24年12月31日現在)

月別 \ 曜日	日	月	火	水	木	金	土	不明	合計
1 月									
2 月									
3 月		1		1					2
4 月		1							1
5 月									
6 月									
7 月	3								3
8 月		2	1						3
9 月									
10 月					1	1			2
11 月									
12 月									
合計	3	4	1	1	1	1			11

気象別火災発生件数

湿度別

(平成24年12月31日現在)

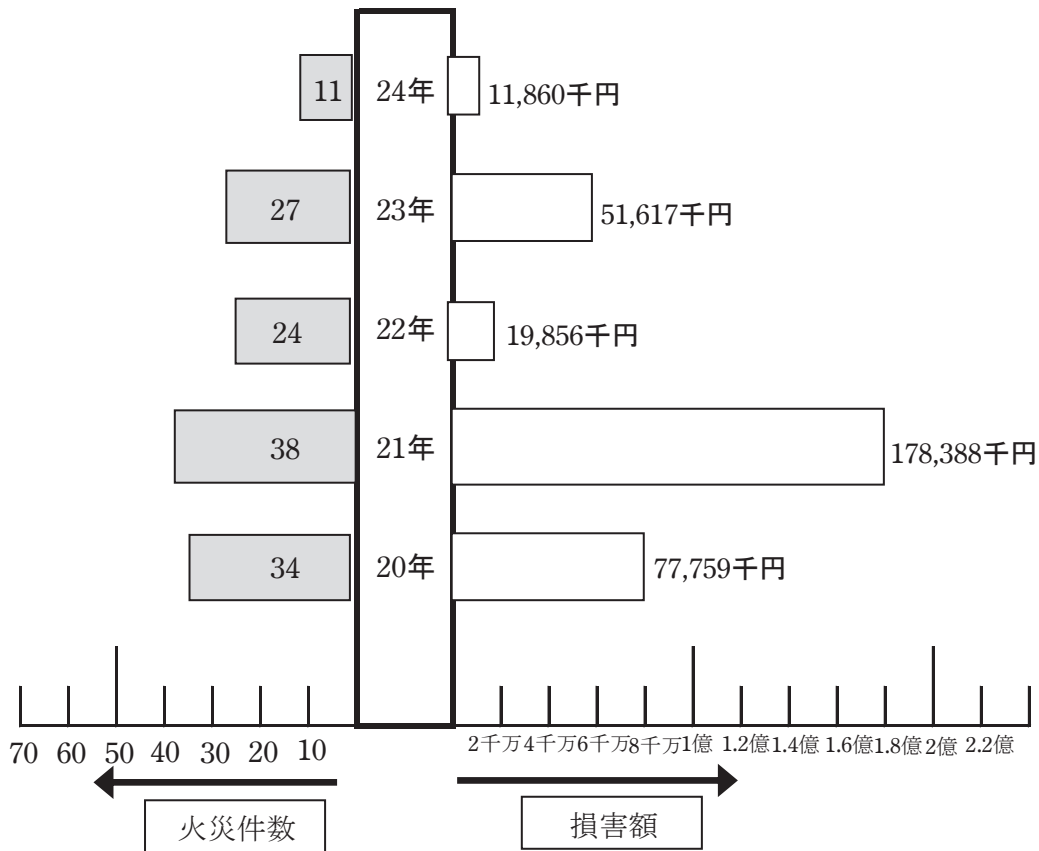
湿度 月別	30%未満	30%以上	40%以上	50%以上	60%以上	70%以上	80%以上	90%以上	不明	合計
1月										
2月										
3月			2							2
4月						1				1
5月										
6月										
7月	2								1	3
8月	1							1	1	3
9月										
10月		1			1					2
11月										
12月										
合計	3	1	2		1	1		1	2	11

風速別

(平成24年12月31日現在)

風速 月別	1 m 以下	2 m 以下	3 m 以下	4 m 以下	5 m 以下	6 m 以下	7 m 以下	8 m 以下	9 m 以下	10 m 以下	11 m 以下	12 m 以下	13 m 以下	不明	合計
1月															
2月															
3月				1	1										2
4月	1														1
5月															
6月															
7月	2													1	3
8月		1		1										1	3
9月															
10月	1					1									2
11月															
12月															
合計	4	1		2	1	1								2	11

過去5年間の火災発生状況



(平成24年12月31日現在)

町村別 \ 年別	平成20年	平成21年	平成22年	平成23年	平成24年
広野町	2	5	1	5	1
檜葉町	3	7	5	3	2
富岡町	6	7	5	1	0
川内村	2	5	0	2	1
大熊町	3	4	2	10	1
双葉町	5	1	1	1	1
浪江町	8	7	8	3	4
葛尾村	5	2	2	2	1
合計	34	38	24	27	11

原因別火災発生状況

火災種別

(平成24年12月31日現在)

原因 種別	たばこ	こんろ	かまど	かまど	かまど	風呂	炉	焼却炉	ストーブ	こたつ	ボイラー	煙突・煙道	排気管	電気機器	電気装置	電灯・電話	内燃機関	配線器具	火あそび	ライター	たき火	溶接機	灯火	衝突	火入れ	放火	放火の疑い	その他	調査不明	合計		
建物																									1	1			1	3		
林野																										1			1			
車両																																
船舶																																
その他																					1	2							4	7		
合計																				1	2				1	2		5	11			
%																				9%	18%				9%	18%		45%	100%			

町村別

(平成24年12月31日現在)

原因 町村別	たばこ	こんろ	かまど	かまど	かまど	風呂	炉	焼却炉	ストーブ	こたつ	ボイラー	煙突・煙道	排気管	電気機器	電気装置	電灯・電話	内燃機関	配線器具	火あそび	ライター	たき火	溶接機	灯火	衝突	火入れ	放火	放火の疑い	その他	調査不明	合計	
広野町																						1								1	
檜葉町																											1			1	2
富岡町																															
川内村																					1										1
大熊町																													1	1	
双葉町																						1								1	
浪江町																										1	1		2	4	
葛尾村																													1	1	
合計																					1	2				1	2		5	11	

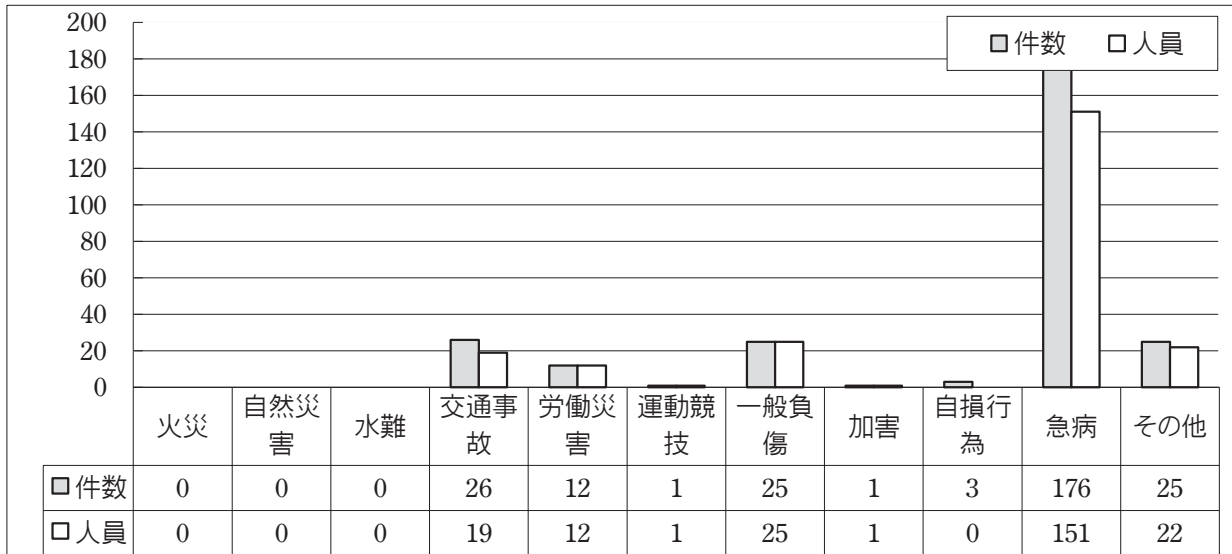
救 急



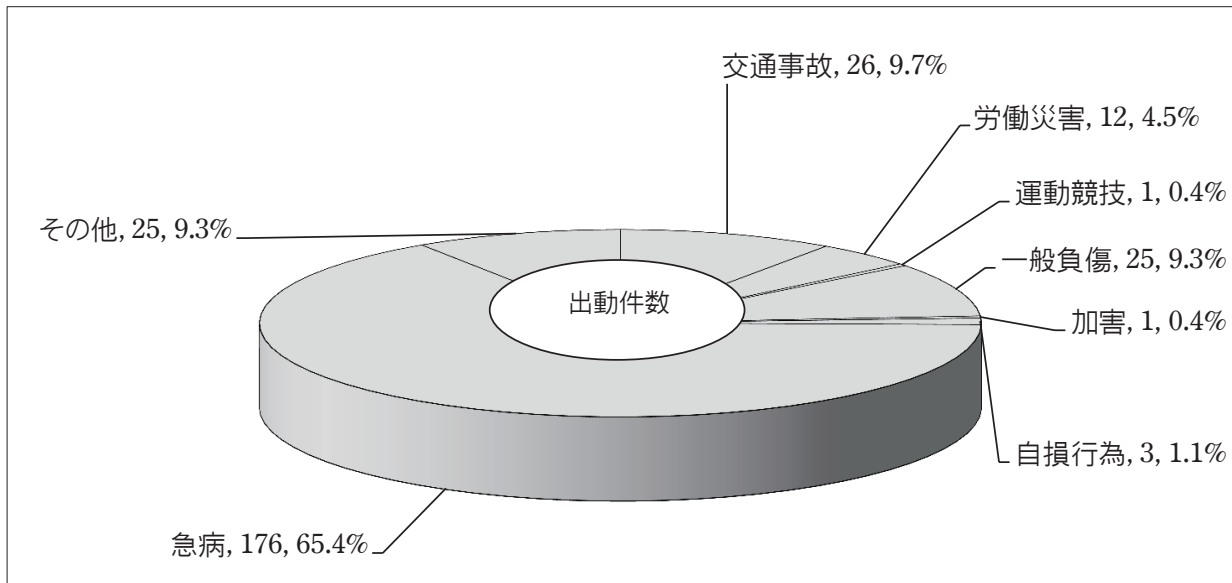
双葉救急講演会

救急活動状況

(平成24年12月31日現在)



(平成24年12月31日現在)



過去5年間の救急活動状況

(平成24年12月31日現在)

年	管内人口 (A)	救急車台数 (B)	救急出場件数 (C)	搬送人員 (D)	搬送割合 (A/D)
平成20年	74,524 人	7 台	2,597 件	2,490 人	29.9 人に1人の割合
平成21年	74,515 人	7 台	2,529 件	2,286 人	32.6 人に1人の割合
平成22年	74,034 人	7 台	2,715 件	2,454 人	30.2 人に1人の割合
平成23年	68,300 人	7 台	905 件	794 人	86.0 人に1人の割合
平成24年	67,382 人	7 台	269 件	231 人	291.7 人に1人の割合

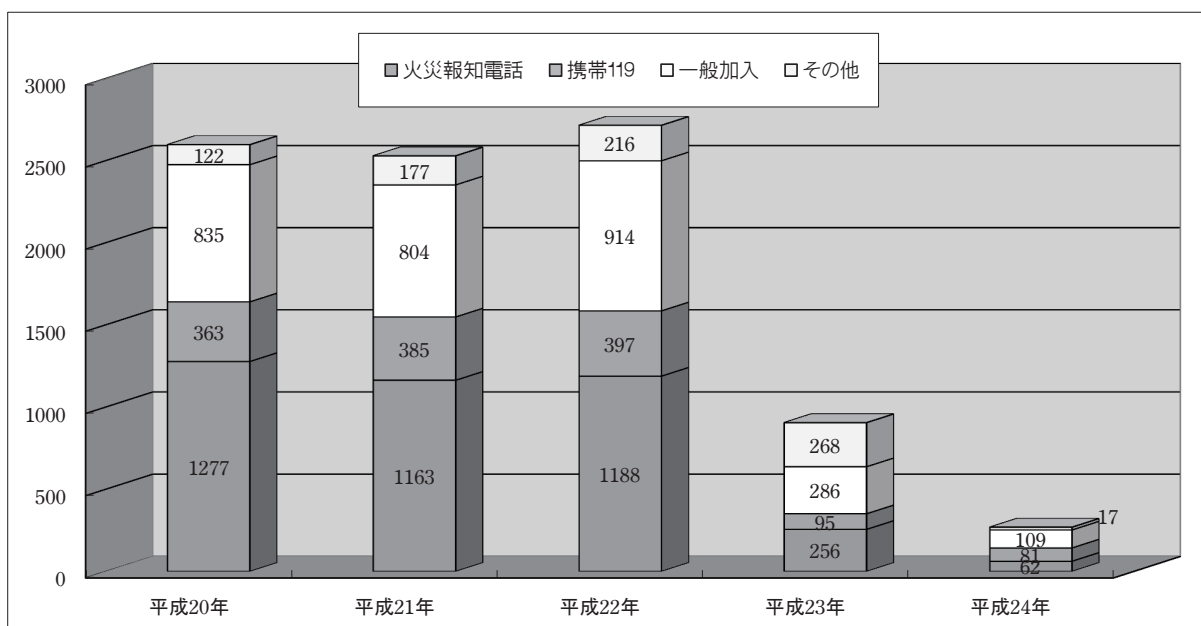
月別活動状況

(平成24年12月31日現在)

月	事故種別		火災	自然災害	水難	交通	労働災害	運動競技	一般負傷	加害	自損行為	急病	その他					合計	不搬送	管内搬送	管外搬送
	搬送人員	出場件数											搬送院	搬送師	医師	資材	その他				
1月	出場件数					1			2			11	1				15	4	2	9	
	搬送人員								2			8	1				11		2	9	
	うち	出場件数																			
2月	出場件数											5	1				6		2	4	
	搬送人員											5	1				6		2	4	
	うち	出場件数																			
3月	出場件数							1				8					9	1	1	7	
	搬送人員							1				7					8		1	7	
	うち	出場件数																			
4月	出場件数							1	3			17	3				24	4	6	14	
	搬送人員							1	3			13	3				20		6	14	
	うち	出場件数																			
5月	出場件数					3	2		2			14	1				22	3	2	17	
	搬送人員					2	2		2			13	1				20		2	18	
	うち	出場件数				1										1			1		
6月	出場件数					2			1			13	3		1		20	2	2	16	
	搬送人員					1			1			13	3				18		2	16	
	うち	出場件数				1										1	1				
7月	出場件数					5			1			16	4		1		27	5	6	16	
	搬送人員					4			1			14	4				23		6	17	
	うち	出場件数																			
8月	出場件数							1	7			22	1				31	3	12	16	
	搬送人員							1	7			20	1				29		12	17	
	うち	出場件数																			
9月	出場件数					9	1		3			16	4				33	4	5	24	
	搬送人員					8	1		3			15	4				31		7	24	
	うち	出場件数																			
10月	出場件数					2	1	1	1		2	16	3		1		27	8	9	10	
	搬送人員					2	1	1	1			11	3				19		9	10	
	うち	出場件数																			
11月	出場件数					2	4		2		1	16	1				26	4	2	20	
	搬送人員					1	4		2			14	1				22		2	20	
	うち	出場件数																			
12月	出場件数					2	1		3	1		22					29	5	3	21	
	搬送人員					1	1		3	1		18					24		3	21	
	うち	出場件数				1										1	1				
合計	出場件数					26	12	1	25	1	3	176	22		1	2	269	43	52	174	
	搬送人員					19	12	1	25	1		151	22				231		54	177	
	うち	出場件数				3										3	2		1		
	高速	搬送人員				2										2			2		

過去5年間の覚知状況

(平成24年12月31日現在)



医療機関搬送人員

(平成24年12月31日現在)

地域別	町村別	合計		広野		檜葉		富岡		川内	大熊	双葉	浪江	葛尾	圏外
		合計	うち高速	うち高速 広野町	うち高速 檜葉町	うち高速 富岡町	うち高速 いわき市								
広域圏内	広域圏内	54		28		14		2		5	4	1			
	その他の地域														
	小計	54		28		14		2		5	4	1			
広域圏外	いわき地区	95	2	68	2	21		3		3					
	相馬地区	3										1	2		
	その他	79		2						73			1	1	2
	小計	177	2	70	2	21		3		76		1	3	1	2
	合計	231	2	98	2	35		5		81	4	2	3	1	2

過去5年間の署所別活動状況

(平成24年12月31日現在)

年 別	署所別	事故種別	火災	自然災害	水難	交通事故	労働災害	運動競技	一般負傷	加害	自損行為	急病	その他				合計
													転院搬送	医師搬送	資機材等輸送	その他の	
平成20年	浪江消防署	出場件数				113	7	5	122	3	12	580	116			7	965
		搬送人員				124	7	4	119	3	9	543	115			2	926
	葛尾分署	出場件数				10	1	1	21		5	89	5			1	133
		搬送人員				10	1	1	21		5	82	5			1	126
	富岡消防署	出場件数	1			117	12	11	82	6	9	465	107			6	816
		搬送人員	1			125	11	9	72	2	6	404	106			1	737
	檜葉分署	出場件数	1			59	7	22	58	6	4	327	59	1		5	549
		搬送人員	2			60	6	20	48	4	2	291	58				491
	川内分署	出場件数	1			13	2		17	1	3	91	6				134
		搬送人員				11	2		17	1	1	82	6				120
平成21年	浪江消防署	出場件数			1	82	9	11	126	3	15	552	102	2	4	907	
		搬送人員			1	80	9	11	113	3	11	508	102		3		
	葛尾分署	出場件数				10		3	30			97	2		1	143	
		搬送人員				10	1	3	30			91	2		1	138	
	富岡消防署	出場件数	2		1	107	10	12	96	1	8	467	115		6	825	
		搬送人員				102	9	10	76		5	397	114		1	714	
	檜葉分署	出場件数				65	4	16	76	2	3	310	44		3	523	
		搬送人員				61	4	15	62	3	3	282	44				
	川内分署	出場件数				7			16	1		100	4		3	131	
		搬送人員				7			13	1		92	4		2	119	
平成22年	浪江消防署	出場件数			2	84	8	5	119	5	20	647	107		2	999	
		搬送人員			2	89	8	4	110	5	12	596	106		1	933	
	葛尾分署	出場件数				6	3	1	21		4	104	5			144	
		搬送人員				8	3	1	21		3	98	5			139	
	富岡消防署	出場件数				77	11	13	82	4	14	552	102		4	859	
		搬送人員				83	9	12	68	4	8	458	102		1	745	
	檜葉分署	出場件数				56	11	10	54	3	5	362	63		5	569	
		搬送人員				52	11	9	47	2	2	318	62		2	505	
	川内分署	出場件数				2	1	1	17	1	2	111	9			144	
		搬送人員				1	1	1	15	1	1	103	9			132	
平成23年	浪江消防署	出場件数		8		33	6	2	33	1	2	172	34		4	295	
		搬送人員		11		28	8	2	28	1	2	153	37		4	274	
	葛尾分署	出場件数	1	3		5			3		2	29	1			44	
		搬送人員	1	2		5			2		1	27	1			39	
	富岡消防署	出場件数		5		20	3	4	28		4	143	28		1	236	
		搬送人員		4		13	3	4	22			113	29			188	
	檜葉分署	出場件数		1		14	12	3	33	1	5	138	47		1	255	
		搬送人員		1		11	13	2	25	1	3	122	46			224	
	川内分署	出場件数		1		5	9		7			48	5			75	
		搬送人員		1		6	8		6			43	5			69	
平成24年	浪江消防署	出場件数				4		1	1		1	18				25	
		搬送人員				1		1	1			12				15	
	葛尾分署	出場件数				1					1	2	1			5	
		搬送人員										2	1			3	
	富岡消防署	出場件数				3	1		1			11	3			19	
		搬送人員				3	1		1			11	3			19	
	檜葉分署	出場件数				15	8		16	1	1	92	13	1	2	149	
		搬送人員				11	8		16	1		78	13			127	
	川内分署	出場件数				3	3		7			53	5			71	
		搬送人員				4	3		7			48	5			67	

町村別出場件数

(平成24年12月31日現在)

種別 町村別	火 災	自然 災害	水 難	交 通 事 故	労 災 災 害	運 動 競 技	一 般 負 傷	加 害	自 損 行 為	急 病	その他				計
											転 院 搬 送	医 師 搬 送	輸 資 機 材 送 等	そ の 他	
広野町				11	7		14		1	81	1			2	117
檜葉町				2	2		2	1		15	14				36
富岡町				1			1			3					5
川内村				4	3	1	8			66	7				89
大熊町				5											5
双葉町										3					3
浪江町										5					5
葛尾村									2	2					4
圏域外				3						1			1		5
合 計				26	12	1	25	1	3	176	22		1	2	269

曜日別出場件数

(平成24年12月31日現在)

種別 曜日別	火 災	自然 災害	水 難	交 通 事 故	労 災 災 害	運 動 競 技	一 般 負 傷	加 害	自 損 行 為	急 病	その他				計
											転 院 搬 送	医 師 搬 送	輸 資 機 材 送 等	そ の 他	
月				2	1		1			27	3		1		35
火				4	4		3			19	3				33
水				6	1	1	6	1		23	7			1	46
木				4	2		4			25	2			1	38
金				3	2		5		2	28	1				41
土				5	2		2		1	24	4				38
日				2			4			30	2				38
計				26	12	1	25	1	3	176	22		1	2	269

現場到着所要時間別出場件数(町村別)

(平成24年12月31日現在)

現場到着 事故種別	3分未満	3分以上 5分未満	5分以上 10分未満	10分以上 20分未満	20分以上	計
広野町		6	53	54	4	117
檜葉町	2	6	10	11	7	36
富岡町			1	4		5
川内村	2	6	38	34	9	89
大熊町					5	5
双葉町			1	2		3
浪江町				1	4	5
葛尾村			2	1	1	4
圏域外				1	4	5
合計	4	18	105	108	34	269

収容所要時間別搬送人員(町村別)

(平成24年12月31日現在)

収容時間 事故種別	10分未満	10分以上 20分未満	20分以上 30分未満	30分以上 60分未満	60分以上 120分未満	120分以上	計
広野町		2	4	46	44	2	98
檜葉町	1		5	12	16	1	35
富岡町				1	4		5
川内村			2	3	66	10	81
大熊町					4		4
双葉町				1	1		2
浪江町					2	1	3
葛尾村					1		1
圏域外					2		2
合計	1	2	11	63	140	14	231

時間別発生状況

(平成24年12月31日現在)

種別 区分	火災		自然災害		水難		交通事故		労働災害		運動競技		一般負傷		加害		自損行為		急病		その他					計		
	人員	人員	人員	人員	人員	人員	人員	人員	人員	人員	人員	人員	人員	人員	人員	人員	人員	人員	人員	人員	人員	人員	人員	人員	人員	人員	人員	
計							26	19	12	12	1	1	25	25	1	1	3	176	151	22	22	1	2	22	22	2	269	231
0~2																		4	3							4	3	
2~4																		7	7							7	7	
4~6							1	1										7	7							8	8	
6~8							5	5					1	1				14	12	1	1					21	19	
8~10							3	1	3	3			3	3				25	23	2	2					36	32	
10~12									2	2			7	7				31	26	6	6					46	41	
12~14							12	8	3	3			2	2			2	16	12	3	3	1				39	28	
14~16							1	2	4	4			1	1				18	16	5	5					29	28	
16~18							3	2			1	1	6	6				12	13	2	2					24	24	
18~20							1						3	3				15	12	1	1					20	16	
20~22																		15	13	2	2					17	15	
22~24													2	2	1	1	1	12	7						2	18	10	

救急隊員の行った応急処置件数

(平成24年12月31日現在)

種別	応急処置対象人員	止血	固定	人工呼吸	心臓マッサージ	心肺蘇生	うち自動	酸素吸入	気道確保				保温	被覆	在宅療法継続	※			血圧の保	除細動	静脈路確保「輸液」	うち薬剤投与	その他の応急処置	血圧測定	心音・呼吸音の聴取	血中酸素飽和度の測定	心電図	うち伝送	計
									※	※	※	※				※	※	※											
急病	158	2	5	1		8		39	1	1	2	4	78							1	3	1	117	149	44	150	92		700
交通事故	20		11	1		2		5		4	1	5	3							1	2	1	6	17	9	16	8		88
一般負傷	25	4	5					5				9	5										16	24	5	23	5		101
その他	37	5	10					7	2	1		20	5										24	37	4	36	12		162
合計	240	11	31	2		10		56	15	1	8	112	13							2	5	2	163	227	62	225	117		1,051

気道確保の ※1には、経鼻エアウェイを使用した気道確保を行った件数を内数として記載すること。

※2には、喉頭鏡・鉗子等により異物除去を行った件数を内数として記載すること。

※3には、救急救命士がラリゲンアームマスク等を使用して気道確保を行った件数を内数として記載すること。

※4には、救急救命士法に基づき重症傷病者に対して気管チューブを用いて行った件数を内数として記載すること。

在宅療法継続の ※Aには、在宅中心静脈栄養管理・在宅化学療法等により点滴が施されている傷病者に対し応急処置を行った件数を内数として記載すること。

※Bには、気管切開孔又は気管瘻・人工肛門等の外瘻が施されている傷病者に対して応急処置を行った件数を内数として記載すること。

※Cには、※A・※B以外の在宅療法継続中の傷病者に対して応急処置を行った件数を内数として記載すること。

事故種別・年齢区分別・傷病程度別搬送人員

(平成24年12月31日現在)

年齢区分	事故種別	火災	自然災害	水難	交通事故	労働災害	運動競技	一般負傷	加害	自損行為	急病	その他	計
	傷病程度												
新生児	死亡												
	重症												
	中等症												
	軽症												
	その他												
	計												
乳幼児	死亡												
	重症												
	中等症												
	軽症							2					2
	その他												
	計							2					2
少年	死亡												
	重症												
	中等症				1								1
	軽症						1					1	2
	その他												
	計				1		1					1	3
成人	死亡				1						3		4
	重症				1	5		1			10	2	19
	中等症				2	3					21	11	37
	軽症				10	4		4	1		38	2	59
	その他												
	計				14	12		5	1		72	15	119
老人	死亡										1		1
	重症				1			5			7	2	15
	中等症				3			5			35	3	46
	軽症							8			36	1	45
	その他												
	計				4			18			79	6	107
合計	死亡				1						4		5
	重症				2	5		6			17	4	34
	中等症				6	3		5			56	14	84
	軽症				10	4	1	14	1		74	4	108
	その他												
	計				19	12	1	25	1		151	22	231

(注1)年齢区分

- (a)新生児とは、0日から28日までをいう。
- (b)乳幼児とは、29日から6歳までをいう。
- (c)少年とは、7歳から17歳までをいう。
- (d)成人とは、18歳から64歳までをいう。
- (e)老人とは、65歳以上をいう。

(注2)傷病程度とは、初診時における医師の診断に基づき分類する。

- (1)死亡とは、初診時において死亡が確認されたものをいう。
- (2)重症とは、傷病の程度が3週間以上の入院加療を必要とするものをいう。
- (3)中等症とは、傷病の程度が重症又は軽症以外のものをいう。
- (4)軽症とは、傷病の程度が入院加療を必要としないものをいう。
- (5)その他とは、医師の診断がないもの及び「その他の場所」へ搬送したもの。

応急処置普及指導状況

(平成24年12月31日現在)

区分 対象者	実 施 回 数	対 象 人 員	普及活動内容														
			普通救命講習		上級救命講習		普及員講習		指導員講習		その他の応急手当講習						
			人員	回数	人員	回数	人員	回数	人員	回数	人員	回数	時間(分)				
消防団員																	
防火管理者																	
自衛消防隊																	
町会等	14	289	122	6										167	8		840
事業所	28	446	407	23										39	5		420
学校関係	7	167	45	3										122	4		375
各種グループ	10	82	35	3										47	7		630
消防職員																	
その他	20	635												635	20		2,555
合計	79	1,619	609	35										1,010	44		4,820

救急資器材の現況

(平成24年12月31日現在)

分類	配置別		計	浪江消防署	葛尾出張所	富岡消防署	檜葉分署	川内出張所
	品名							
保温・搬送用資器材	メインストレッチャー		7		1		4	2
	サブストレッチャー		6		1	2	3	
	スクープストレッチャー		8		1	1	4	2
	布 タ ン カ		8		1		4	3
	毛 布		42		3		29	10
	毛 布 カ バ ー		33		3		20	10
	マ ク ラ		13		3		7	3
	ゴ ム シ ー ツ		15		1		10	4
	エアーストレッチャー		1	1				
	雨 覆 い		7		1		3	3
呼吸・循環管理用資器材	携帯用人工呼吸器		7		1		3	3
	人工呼吸器		7		1		4	2
	プルスメーター		2				1	1
	成人用レサシテータ		9		1		5	3
	小児用レサシテータ		5		1		3	1
	乳児用レサシテータ		6		1		4	1
	加湿器酸素吸入器一式		7		1		4	2
	電池式吸引器		8		1		5	2
	手動式吸引器		2		1		1	
	エアウェイ(経鼻含む)		157		5		110	42
	心肺蘇生用背板		5		1	2		2
	ポケットマスク		5				2	3
	羊水吸引カテーテル		16		9		7	
	クッションマスク		45		6		25	14
	パルスオキシメーター		6		1		3	2
	自動式心マッサージ器		6		1		3	2
	ショックパンツ一式(成人)		5	1	1	3		
	ショックパンツ一式(子供)		2	1		1		
	聴 診 器		16		2		7	7
	開 口 器		24		2	5	16	1
舌 圧 子		8		4		4		
舌 鉗 子		10		1	3	6		
保護器材	マジックギプス		5	1	1		3	
	全身ギプス		0					
	梯 状 副 子		33		3		24	6
	エアーバンテージ		2		1		1	
	ショートボード		7		1		4	2
バックボード		11		2		7	2	
看護用資器材	臍帯クリップ		36		4		30	2
	体温計		13		2		5	6
	洗眼器一式		4		1		3	
	手洗器		5		1		4	
	膿 盆		30		5		20	5
	汚物入		5		1		4	
	ピンセット		9		1		6	2
	し び ん		4		1		3	
	ハ サ ミ		17		2		8	7
手洗鉢		3		1		2		

分類	配置別		計	浪江消防署	葛尾出張所	富岡消防署	檜葉分署	川内出張所
	品名							
消毒用資器材	手指消毒器		4		1	1	1	1
	消毒用噴霧器		7		1	2	2	2
	スペースライザー		3		1	2		
	スペースライザー (車両取付型)		1		1			
	ガス滅菌器		5		3		1	1
	殺菌ロッカー		5		3		1	1
	救急カバン(隊長用)		6		3		3	
その	救急カバン(隊員用)		3		1		2	
	救急用保安帽		1	1				
他の	救急衣(長袖)		41		1	40		
	救急衣(半袖)		28		1	27		
	救急衣(雨衣)		7		1	6		
	冷温庫		1			1		
	砂のう		33		1	7	13	12
	懐中電灯		11		1		4	6
	ポケットライト		10		1		9	
	浮環		2		1		1	
	レコーディング・レサシアン		4		1	3		
	スキルメーター・レサシアン		2		1	1		
	リトルアン		20		5		8	7
	トレーニングAED		19		1		8	10
	レサシベイビー		3			2	1	
	レサシジュニア		12		9	3		
資器材	アクター911		7		6	1		
	酸素ボンベ(300L)		14		1		8	5
	酸素ボンベ(500L)		1		1			
	酸素ボンベ(1500L)		24	1	1		13	9
	気道管理トレーナー		3	1		2		
	ALSトレーナー		5		2	1	2	
	資観	アネロイド血圧計		8		2		2
器察材用	デジタル血圧計		13		4		6	3
	患者監視装置		7		1		4	2
	伝送装置		4	1	1		2	
	呼吸循環管理用資器材	ラリングアルマスク		36			7	29
呼吸循環管理用資器材	LM挿入用鉗子		6		3			3
	ラリングアルチューブ				1		38	29
	WBチューブ		10		1		3	6
	ツーウェイチューブ		5		2			3
	止血鉗子		4		4			
	喉頭鏡		11		2		5	4
	カーディオポンプ		4		1		1	2
	CO ₂ 呼気センサー		3		1			2
	オキシレーター		6		5		1	
	除細動器		8		1		4	3
	輸液ポンプ		5		1		2	2
	その	頸椎固定用副子		43		1		23
携帯電話			8		2		4	2
フアックス			4		1		2	1
壁掛け式血圧計			7		1		4	2
ラリゲアルチューブ			0					
パラメディックボックス			9		1		6	2
挿管チューブ			178		9		60	109

双葉地方広域市町村圏組合消防本部(仮庁舎)

〒 979-0513

福島県双葉郡楢葉町大字山田岡字仲丸 1-110 番地

T E L 0 2 4 0 (2 5) 8 5 2 3

F A X 0 2 4 0 (2 5) 8 5 2 4

E-mail honbu_soumu @ futabashobohonbu.jp

H P <http://www.futabashobohonbu.jp>

双葉地方広域市町村圏組合消防本部

〒 979-1513

福島県双葉郡浪江町大字幾世橋字大添 42 番地

T E L 0 2 4 0 (3 5) 2 1 1 9

F A X 0 2 4 0 (3 5) 3 5 2 0

E-mail honbu_soumu @ futabashobohonbu.jp

H P <http://www.futabashobohonbu.jp>